



**PROGRAM
HOSPODÁRSKEHO
ROZVOJA A SOCIÁLNEHO
ROZVOJA OBCE
KOŠÚTY**

**NA ROKY
2021 – 2027**



www.cityplan.eu

Názov	Program hospodárskeho rozvoja a sociálneho rozvoja obce Košúty na roky 2021 – 2027
Územné vymedzenie	Obec Košúty, okres Galanta, Trnavský kraj
ÚPN-O schválený	áno
Dátum schválenia	2021
Dátum platnosti	do 31. 12. 2027
Verzia	1.0
Publikovaný verejne	www.kosuty.sk
Forma spracovania	s pomocou externých expertov
Riadenie procesu spracovania	garant + koordinátor
Obdobie spracovania	máj 2021 - júl 2021
Financovanie	z vlastných zdrojov obce

CITYPLAN, s.r.o.
plány a projekty pre obce a mestá
www.cityplan.eu

Obsah

1. Úvod	5
1.1 Základné východiská tvorby programového dokumentu.....	5
1.2 Proces a metodika tvorby programového dokumentu.....	9
2. Analytická časť	13
2.1 Zhodnotenie implementácie doterajšej stratégie a realizovaných projektov.....	13
2.2 Analýza vnútorného prostredia	15
2.2.1 Základná charakteristika obce	
2.2.2 História obce	
2.2.3 Obyvateľstvo a demografická situácia	
2.2.4 Trh práce a sociálna situácia	
2.2.5 Hospodárska základňa	
2.2.6 Občianska vybavenosť	
2.2.7 Kultúra, spoločenské aktivity a neziskový sektor	
2.2.8 Bývanie a bytový fond	
2.2.9 Dopravná a technická infraštruktúra	
2.2.10 Prírodné podmienky a životné prostredie	
2.2.11 Štruktúra samosprávy a hospodárenie obce	
2.2.12 Analýza silných stránok, slabých stránok územia	
2.3 Analýza vonkajšieho prostredia.....	36
2.3.1 Analýza regionálnych vzťahov a väzieb	
2.3.2 Analýza hlavných vonkajších faktorov rozvoja a ich vplyvu	
2.4 Identifikácia disparít a faktorov rozvoja.....	39
2.5 SWOT analýza.....	39
2.6 Analýza problémov, možných rizík, výziev.....	42
2.7 Prognóza budúceho vývoja a identifikácia východísk.....	44
3. Strategická časť	45
3.1 Strategická vízia.....	45
3.2 Štruktúra priorít a opis stratégie.....	45
3.3 Prehľad cieľov stratégie a ich hierarchie	47
4. Programová časť	49
4.1 Návrh opatrení a aktivít.....	49
4.2 Opatrenia a aktivity pre Prioritnú oblasť A.....	53
4.3 Opatrenia a aktivity pre Prioritnú oblasť B.....	59
4.4 Opatrenia a aktivity pre Prioritnú oblasť C.....	66
5. Realizačná časť	69
5.1 Organizačné a inštitucionálne zabezpečenie implementácie	69
5.2 Časový harmonogram implementácie.....	70

5.3 Systém monitorovania a hodnotenia napĺňania programového dokumentu.....	70
5.4 Riziká implementácie a ich prevencia.....	73
5.5 Komunikačná stratégia.....	73
6. Finančná časť	75
6.1 Finančné zabezpečenie realizácie.....	75
6.2 Finančný plán.....	77
7. Záver	81
8. Prílohy	82
8.1 Zoznam informačných zdrojov a východiskových dokumentov.....	82
8.2 Zoznam použitých skratiek.....	83

1. Úvod

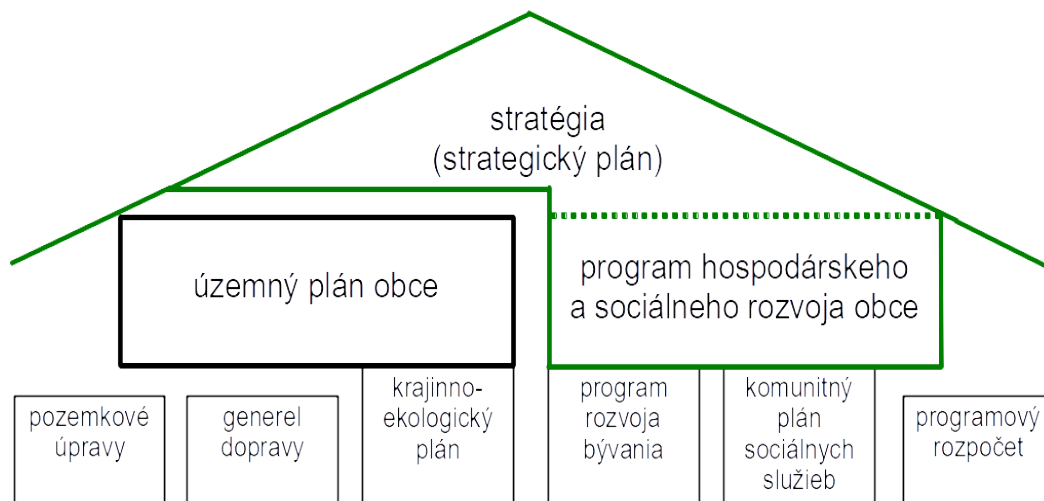
1.1 Základné východiská tvorby programového dokumentu

Inštitucionálne a legislatívne východiská tvorby programového dokumentu

Úlohy a kompetencie obcí pri uskutočňovaní podpory regionálneho rozvoja vyplývajú obciam zo Zákona č. 416/2001 Z. z. o prechode niektorých pôsobností z orgánov štátnej správy na obce a vyššie územné celky a zo Zákona č. 539/2008 Z.z. o podpore regionálneho rozvoja, v znení neskorších predpisov.

Program hospodárskeho rozvoja a sociálneho rozvoja obce (ďalej len „program rozvoja“ alebo PHRSR) má charakter strategického, t. j. strednodobého až dlhodobého rozvojového dokumentu. Plánovací horizont strategickej časti programu rozvoja obce Košúty sa ťažiskovo týka programovacieho obdobia 2021 - 2027, s výhľadovým horizontom do roku 2030.

Program hospodárskeho rozvoja a sociálneho rozvoja obce ako dokument zastrešujúci rozvojovú politiku na miestnej úrovni



Zdroj: Coplák, J. Miestne strategické plánovanie a jeho väzby s územným plánovaním. Habilitačná práca. - Bratislava : FA STU, 2013

Program rozvoja je komplexným dokumentom, integrujúcim otázky rozvoja fyzických štruktúr so sociálnymi, ekonomickými a ďalšími aspektmi. Preto jeho úlohou je zastrešovať ostatné plánovacie dokumenty a odvetvové koncepcie spracované na miestnej úrovni. Na rozdiel od územného plánu, ktorý rieši najmä otázky fyzického rozvoja územia (lokalizáciu zástavby a priestorové regulatívy pre stavebný rozvoj, funkčné využitie rozvojových plôch), program rozvoja sa podrobnejšie zaoberá otázkami ekonomického a sociálneho rozvoja, čím vo vzťahu k územnému plánu plní komplementárnu funkciu.

Aj keď ide o komplexný dokument, jeho cieľom nie je vyčerpávajúco obsiahnuť všetky problémy a nájsť na ne riešenie. Podstatou je z množstva problémov a problémových okruhov identifikovať tie, ktoré sú v danom prostredí kritické. Za účelom dosiahnutia čo najvyššej efektivity a reálnosti cieľov sústreďuje zdroje na niekoľko prioritných cieľov, resp. prioritných oblastí rozvoja.

Dlhší plánovací horizont znamená veľkú mieru neistoty a rizika, ktoré nemožno vopred predvídať s dostatočnou presnosťou. Preto má program rozvoja charakter otvorenej, flexibilnej koncepcie, schopnej reagovať na aktuálne zmeny východiskových podmienok. Aby bol program rozvoja skutočne živým dokumentom, musí byť permanentne aktualizovaný.

Z právneho hľadiska je dokumentom koordinačným, ktorý nemá charakter všeobecne záväzného predpisu. Zámery obsiahnuté v tomto dokumente sú záväzné len pre obstarávateľa v rovine morálneho a politického záväzku, daného schválením dokumentu v obecnom zastupiteľstve. Ostatné fyzické a právnické osoby sú programom viazané len do tej miery, s ktorou sami vyslovili súhlas.

Výlučné kompetencie pri obstarávaní programu má obec a jej výkonné orgány. Na základe Zákona č. 416/2001 Z. z. o prechode niektorých pôsobností z orgánov štátnej správy na obce a vyššie územné celky, získali obce na úseku regionálneho rozvoja právomoc vypracúvať program hospodárskeho a sociálneho rozvoja (čl. I., § 2). Obecné zastupiteľstvo program rozvoja schvaľuje, rovnako ako aj aktualizácie tohto dokumentu.

Obsah programu hospodárskeho rozvoja a sociálneho rozvoja je legislatívne vymedzený Zákonom č. 539/2008 Z. z. o podpore regionálneho rozvoja v znení neskorších predpisov v §8 nasledovne:

(1) Program rozvoja obce vytvorený v partnerstve

- a) analytickej časti, ktorá obsahuje komplexné hodnotenie a analýzu východiskovej situácie obce, odhad jej budúceho vývoja, možné riziká a ohrozenia vo väzbe na existujúce stratégie a koncepcie a využívanie vnútorného potenciálu územia, jeho limitov a rozvoja, definovanie podmienok udržateľného rozvoja obce,
- b) strategickej časti, ktorá obsahuje stratégiu rozvoja obce pri zohľadnení jej vnútorných špecifík a určí hlavné smery, priority a ciele rozvoja obce rešpektovaním princípov regionálnej politiky s cieľom dosiahnutia vyváženého udržateľného rozvoja územia,
- c) programovej časti, ktorá obsahuje najmä zoznam opatrení a aktivít na zabezpečenie realizácie programu rozvoja obce,
- d) realizačnej časti, ktorá je zameraná na popis postupov inštitucionálneho zabezpečenia formou partnerstva a organizačné zabezpečenie realizácie programu rozvoja obce, systém monitorovania a hodnotenia plnenia programu rozvoja obce s ustanovením merateľných ukazovateľov, vecný a časový harmonogram realizácie programu rozvoja obce formou akčných plánov, a

e) finančnej časti, ktorá obsahuje finančné zabezpečenie jednotlivých opatrení a aktivít, inštitucionálnej a organizačnej stránky realizácie programu rozvoja obce.

Programový dokument a jeho implementácia je výsledkom spolupráce najvýznamnejších miestnych aktérov s externými expertmi. Zo strany samosprávneho orgánu je ním obecne zastupiteľstvo s jeho poradnými orgánmi - odbornými komisiami, ako aj starosta a odborní pracovníci obecného úradu. Zo strany súkromného sektora sú relevantnými partnermi miestne podnikateľské subjekty. Potenciálnym partnerom je verejnosť a miestne neziskové organizácie, občianske združenia. Podrobnejšie informácie o organizačnom a inštitucionálnom zabezpečení implementácie sú v kap. 5.1.

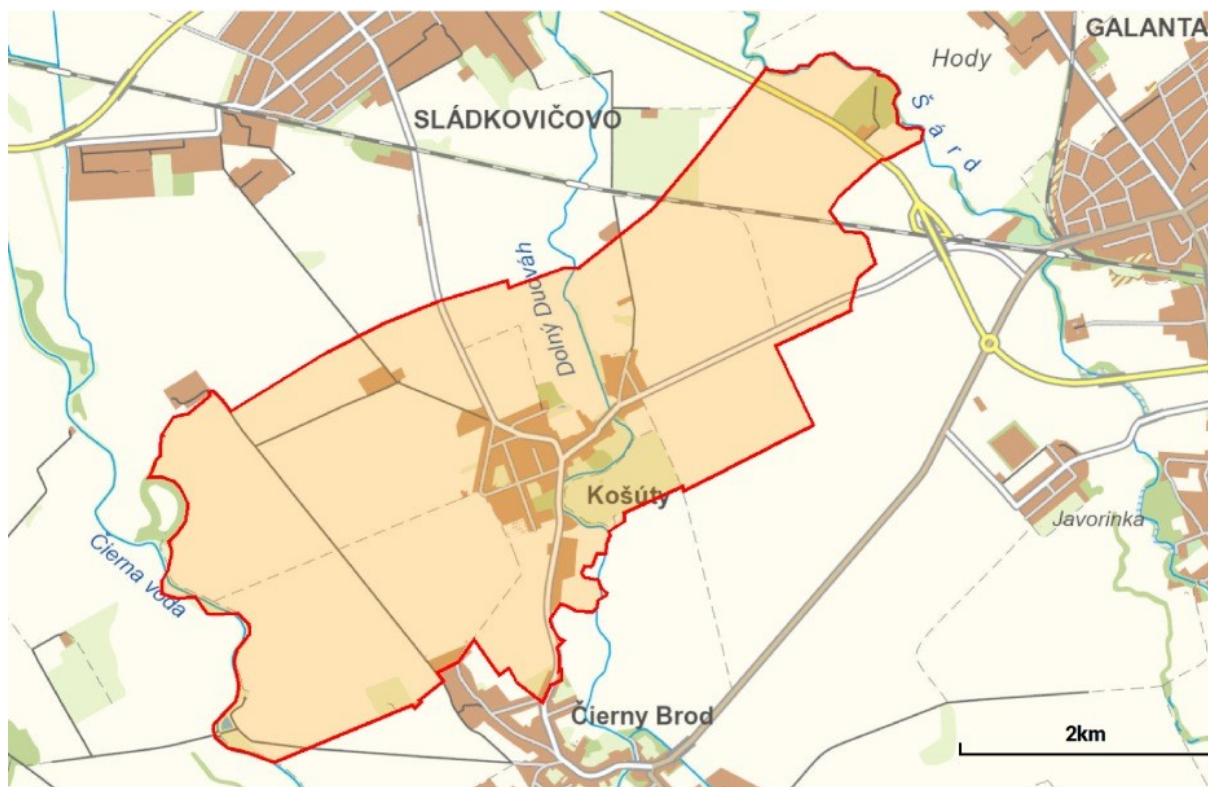
Dôvod potreby spracovania programového dokumentu pre obec

Program hospodárskeho rozvoja a sociálneho rozvoja obce je nositeľom rozvojovej politiky obce, predstáva jej vedenia a obyvateľov o smerovaní rozvoja obce. Obec Košúty vypracovaním programu rozvoja dáva najavo záujem o svoju budúcnosť, ako aj budúcnosť svojich obyvateľov a súčasne tým preberá na seba zodpovednosť za ďalší rozvoj obce. V podobe tohto dokumentu získava nástroj na aktívne riadenie rozvoja, založené na iniciovaní potrebných a žiaducich zmien. Jasné stanovenie rozvojových priorít umožní obci realizovať dlhodobý rozvoj založený na cielenej stratégii a nie na náhlych, nekoordinovaných rozhodnutiach.

Vypracovaním programu hospodárskeho rozvoja a sociálneho rozvoja obec naplňa jeden zo základných princípov regionálnej politiky Európskej únie – princíp programovania. Súčasne tak zvýši svoje šance získať finančnú podporu na realizáciu projektov zo štrukturálnych fondov, keďže obec v zmysle zákona č. 539/2008 Z. z o podpore regionálneho rozvoja v znení neskorších predpisov musí preukázať súlad zamýšľaného projektu s regionálnymi stratégiami i miestnou stratégiou, ktorú reprezentuje program hospodárskeho rozvoja a sociálneho rozvoja obce.

Definícia územia pre spracovanie programového dokumentu

Program hospodárskeho a sociálneho rozvoja obce sa spracúva pre Obec Košúty, ktorá leží v Trnavskom kraji, v okrese Galanta. Administratívne územie obce je definované jej katastrálnym územím, zobrazenom na mapke:



Zdroj: ZBGIS

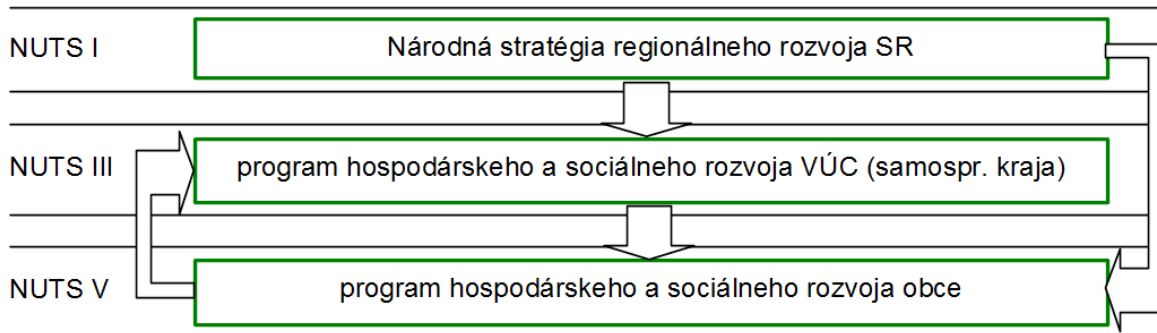
Väzby na nadradené programové a strategické dokumenty

Pri spracovaní Programu hospodárskeho rozvoja a sociálneho rozvoja obce Košúty sa prihliadalo na to, aby ciele a opatrenia stanovené v tomto dokumente boli v súlade s nadradenými programovými dokumentmi regionálneho rozvoja – predovšetkým s Programom hospodárskeho rozvoja a sociálneho rozvoja Trnavského samosprávneho kraja na roky 2016 – 2020. Na úrovni samosprávneho kraja sú spracované aj viaceré odvetvové stratégie. V súčasnosti má samosprávny kraj spracované programové dokumenty na programové obdobie do roku 2020. Programové dokumenty na nové programové obdobie sa v súčasnosti pripravujú.

V oblasti územného rozvoja je relevantným strategickým dokumentom Územný plán regiónu Trnavského samosprávneho kraja.

Strategický dokument miestnej úrovne by ďalej mal nadväzovať na stratégie a koncepcie celoštátnej úrovne, rámcové dokumenty pre čerpanie fondov EÚ, ako aj stratégie EÚ a medzinárodné dohody (napr. Agenda 2030 pre udržateľný rozvoj). Stručný prehľad relevantných koncepčných dokumentov je uvedený v kap. 8.1.

Sústava základných programových dokumentov na podporu regionálneho rozvoja v SR



Zdroj: vlastné spracovanie

1.2 Proces a metodika tvorby programového dokumentu

Metodika

Súčasťou tohto dokumentu je stručný opis metodiky a procesu tvorby programu rozvoja obce. Cieľom je uľahčiť spravovanie a ďalšiu modifikáciu dokumentu a umožniť lepšie pochopenie princípov strategického plánovania smerom k širšej verejnosti, predovšetkým spoluprotvorcom a užívateľom plánu. Predpokladá sa, že po ukončení etapy prípravy programu ho jeho užívatelia budú sami prispôbovať meniacim sa podmienkam. Pri rešpektovaní metodických postupov by nemalo dôjsť k narušeniu konzistentnosti myšlienok obsiahnutých v dokumente.

Dokument bol vypracovaný v súlade s novou tvorbou a implementácie programov hospodárskeho rozvoja a sociálneho rozvoja regiónov, programov rozvoja obcí a skupín obcí s uplatnením princípov udržateľného smart (inteligentného, rozumného) rozvoja. Metodiku koncipoval Úrad podpredsedu vlády SR pre investície a informatizáciu v roku 2020. Taktiež je v súlade s predchádzajúcou Metodikou na vypracovanie programu hospodárskeho a sociálneho rozvoja obce/obcí/VÚC z roku 2015. Pri usmerňovaní plánovacieho procesu a spracovaní dokumentu boli aplikované metodické postupy vyvinuté v rámci viacerých výskumných projektov (projekt APVT Metodika tvorby strategického rozvojového plánu obce) a ďalších domácich a zahraničných metodík strategického plánovania na komunálnej úrovni (p. metodické podklady – kap. 8.1).

Proces tvorby programového dokumentu

Proces tvorby programu rozvoja obce tvoria tri hlavné etapy:

- analýzy

- tvorba stratégie
- operatívne plánovanie (programovanie) – tvorba programovej, realizačnej a finančnej časti

Pred začatím prác na samotnom programovom dokumente by sa mali uskutočniť úvodné činnosti:

- identifikácia potreby a impulzov vypracovania PHRSR a rozhodnutie o začatí prípravných prác
- prípravné práce, spracovanie a schválenie vstupnej správy vrátane predbežnej vízie

Následne sa realizovala etapa spracovania analýz a z týchto analýz vychádzajúcich syntéz. Informácie pre analýzy poskytla obec, ďalšie informácie boli získané priamymi prieskumami v teréne, diskusiami s predstaviteľmi obce. Informácie pre analýzy regionálneho kontextu sme čerpali z rozvojových dokumentov regionálnej úrovne.

Analýzy, podobne ako aj samotná rozvojová stratégia, sa sústreďovali len na rozhodujúce faktory a kľúčové prvky. Preto sú kvalitatívne hodnotenia uprednostnené pred kvantitou vstupných dát. Úlohou analýz je poskytnúť odpoveď na otázku, „kde sa obec v súčasnosti nachádza“.

Ďalším krokom v rámci spracovania analýz bola syntéza parciálnych analýz použitím štandardnej metódy strategického plánovania – SWOT analýzy. Výsledkom bola strategická diagnostika obce, nevyhnutná pre stanovenie rozvojových cieľov.

Ďalšou etapou programového dokumentu je tvorba stratégie, pozostávajúca zo strategickú vízie, podrobnejšie definovanej vo forme sústavy strategických cieľov. Možno ju rozdeliť do dvoch čiastkových etáp, resp. fáz:

- stanovenie vízie, strategického smerovania, priorít a strategických cieľov PHRSR
- návrh vlastnej stratégie – strategického prístupu, postupu a nástrojov na dosiahnutie vízie a cieľov

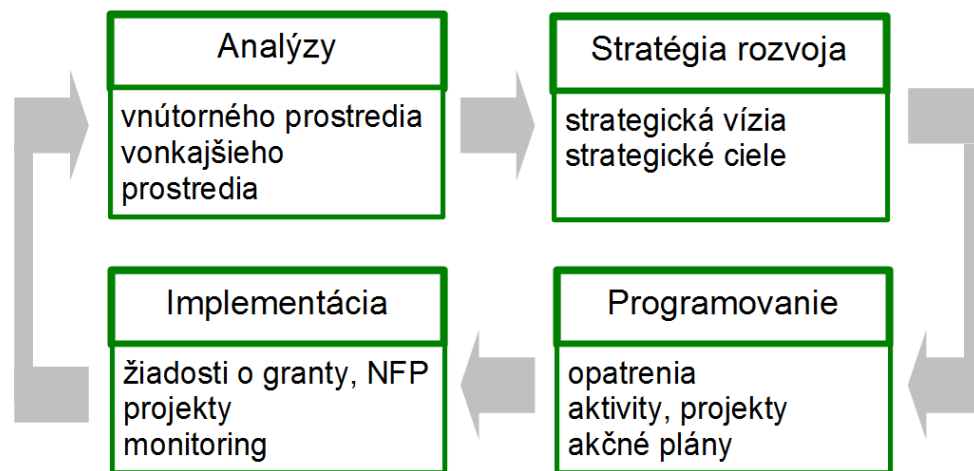
V etape operatívneho plánovania (programovania) boli stanovené konkrétne opatrenia, aktivity a rámcové projekty – akčné plány, ktoré majú viesť k naplneniu vízie a dlhodobých cieľov. To znamená, že pokiaľ predmetom stanovenia rozvojovej stratégie bolo zodpovedať otázku „kde chceme byť?“, tak akčné plány majú povedať „ako sa tam dostaneme“. Súčasťou tejto etapy je aj nastavenie implementácie, financovania, monitorovania a vyhodnocovania programového dokumentu. Samotný proces spracovania PHRSR ukončuje jeho prerokovanie a schvaľovanie.

Harmonogram spracovania PHRSR

Termín (2020)	I	II	III	IV	V	VI	VII	VIII	IX	X	XI	XII
Úvod												
Analytická časť												

Strategická časť	
Programová časť	
Realizačná časť	
Finančná časť	
Záver	

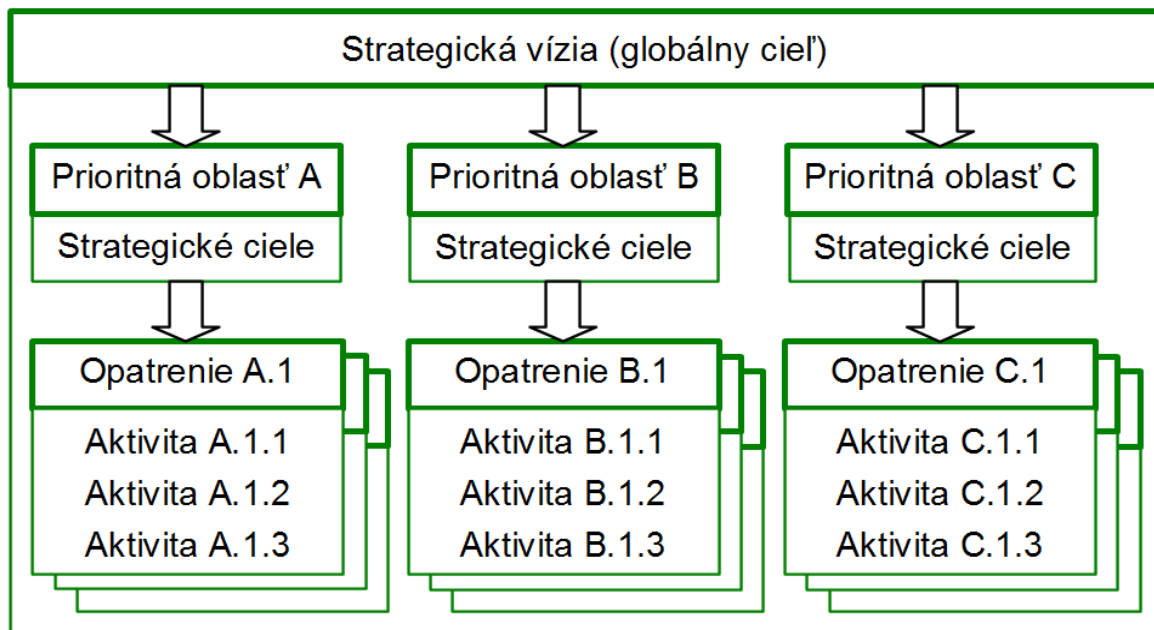
Postup spracovania programu hospodárskeho rozvoja a sociálneho rozvoja obce



Zdroj: vlastné spracovanie

Program rozvoja obce má hierarchickú štruktúru, ktorá smeruje od všeobecného ku konkrétnemu, resp. od celkového k špecifickému. Hierarchia začína globálnym cieľom strategickej vízie, pokračuje strategickými cieľmi rozdelenými podľa prioritných oblastí a uzatvára ju sústava opatrení, projektov a aktivít. Hierarchické usporiadanie znamená aj rozdielne časové horizonty. Program rozvoja obce je teda integrovaným plánovacím dokumentom (preto sa používa označenie „program“ a nie „plán“) zahŕňajúcim strategickú časť, ktorú tvoria dlhodobejšie ciele a programovú časť – opatrenia, aktivity a projekty realizovateľné v kratšom období.

Princíp hierarchickej štruktúry programu rozvoja obce



Zdroj: Coplák, J. Miestne strategické plánovanie a jeho väzby s územným plánovaním. Habilitačná práca. - Bratislava : FA STU, 2013

2. Analytická časť

Analytická časť pozostáva z komplexnej situačnej analýzy vnútorného a vonkajšieho prostredia. Je štruktúrovaná podľa hlavných oblastí života obce a funkčných subsystémov. Okrem analýz samotnej obce bolo treba väčšiu pozornosť venovať analýzám externého prostredia, s cieľom identifikovať konkurenčné aktivity v regióne i možnosti ďalšej spolupráce s okolitými obcami. Na základe situačnej analýzy boli identifikované kľúčové disparity a hlavné faktory rozvoja.

Pre spracovanie analytickej časti boli okrem informačných zdrojov uvedených v kap. 8.1 použité súbory dát, ktoré poskytla obec a dáta zverejňované Štatistickým úradom SR. Ďalšie informácie boli získané priamymi prieskumami v teréne, miestnym zisťovaním, diskusiami s predstaviteľmi obce. Informácie pre analýzy regionálneho kontextu sme čerpali z rozvojových dokumentov regionálnej úrovne.

Analýzy technického vybavenia, urbanistickej štruktúry a bytového fondu sú v programe rozvoja sumarizované len v skrátenej podobe, vzhľadom k tomu, že technické detaily sú podrobnejšie popísané v aktuálnej územnoplánovacej dokumentácii obce.

Zoznam použitých kvantitatívnych a kvalitatívnych dát

Oblasť dát /téma	Zdroj dát	Webová stránka
Demografia	Štatistický úrad SR	www.statistics.sk
Bývanie	Štatistický úrad SR	www.statistics.sk
Školstvo a vzdelávanie	obec	–
Zdravotníctvo	–	–
Sociálna starostlivosť	obec	–
Ekonomická situácia	obec	–
Životné prostredie	MŽP SR	www.enviroportal.sk

2.1 Zhodnotenie implementácie doterajšej stratégie a realizovaných projektov

Obec pristupuje koncepčne k usmerňovaniu svojho rozvoja na základe územného plánu obce a programu hospodárskeho rozvoja a sociálneho rozvoja obce. Doterajší program rozvoja bol vypracovaný v roku 2015 (schválený 20. 04. 2015).

Z hodnotenia plnenia doterajšieho programu rozvoja obce vyplynulo, že rozvojová stratégia obce je v zásade naďalej aktuálna. V uplynulom období boli čiastočne alebo

úplne realizované viaceré kľúčové projekty / aktivity, navrhované v doterajšom programe rozvoja.

Ex-post hodnotenie doterajšieho programu rozvoja – zoznam realizovaných a čiastočne realizovaných projektov

Č.	Názov aktivity / projektu	Rok začatia	Rok ukonč.	Ukazovateľ splnenia	Náklady v EUR	Zdroje
A.1.1	Rekonštrukcia kultúrneho domu			projekt pripravený		
A.1.2	Rekonštrukcia základnej školy			čiastočne (okná, strecha)		
A.1.3	Rekonštrukcia materskej školy			čiastočne		
A.1.4	Úprava a oplotenie areálu futbalového ihriska			realizácia 2021		
A.2.1	Rekonštrukcia miestnych komunikácií			100 %		
A.4.1	Rozšírenie kamerového monitorovacieho systému			26 kamier		
A.4.2	System elektronikkej komunikácie s občanmi			100 %		
A.4.3	Verejne prístupné miesta s pripojením na internet			100 %		
A.5.1	Rekonštrukcia verejného osvetlenia			100 %		
B.2.1	Zavedenie mikrokompstárni			100 %		
B.2.3	Zabezpečenie napojenia domácností na kanalizačnú sieť			90 %		
C.1.1	Udržiavanie vyváženého spektra podujatí a aktivít kultúrneho a spoločenského života			každoročne		
C.1.2	Organizovanie súťaží pre obyvateľov			každoročne		
D.3.1	Vyznačenie / vybudovanie cyklistických trás			vyznačené čiastočne		

Do nového programu rozvoja bolo z predchádzajúceho dokumentu prevzatých viacero navrhovaných aktivít a projektov, pričom boli modifikované podľa aktuálnej situácie. Výsledný dokument bol z obsahového a procesného hľadiska obstarania prispôsobený požiadavkám novej metodiky.

2.2 Analýza vnútorného prostredia

2.2.1 Základná charakteristika obce

Obec Košúty leží v Podunajskej nížine, na nive Dudváhu. Podľa klimaticko-geografického členenia patrí obec do teplej klimatickej oblasti, okrsok teplý, suchý, s miernou zimou a s teplým letom. Reliéf je rovinatý, s minimálnym kolísaním nadmorskej výšky v katastri od 118 m.n.m. do 119 m.n.m. Územie je odlesnené a intenzívne poľnohospodársky využívané, lesný porast a sprievodná vegetácia je len pozdĺž niektorých vodných tokov.

Na základe počtu obyvateľov sa obec Košúty zaraďuje medzi stredne veľké obce. Katastrálne územie je celistvé s celkovou výmerou 1473 ha. Pri počte obyvateľov obce 1570 dosahuje hustota osídlenia 106,6 obyvateľov na km². Hranice katastrálneho územia na kratších úsekoch tvoria vodné toky Čierna voda a Šárd. Inde katastrálne hranice prebiehajú poľnohospodárskou pôdou bez zreteľných ohraničujúcich prvkov.

V katastrálnom území obce sa okrem hlavnej sídelnej jednotky nenachádzajú iné sídelné formy, s výnimkou Čierneho majera. Na juhu zasahuje katastrálne územie obce Košúty do zastavaného územia obce Čierny Brod.

2.2.2 História obce a pamiatky

Historický vývoj

Osídlenie lokality je archeologicky doložené už od neolitu, ako ukazujú nálezy pohrebiska staromaďarských bojovníkov, nálezy staroslovanských popolnicových hrobov, ako aj slovanského pohrebiska z 11. – 12. storočia.

Prvá písomná zmienka o obci je z roku 1138 v kráľovskej listine Vojtecha II. pod názvom Willa Qusout. V 2. polovici 13. storočia patrila tunajším zemanom, na začiatku 14. storočia sa obec čiastočne stala majetkom hradu Bratislava. V súpise z roku 1553 sa ako majitelia obce spomínajú rodiny Hegyiovcov a Szobonyovcov, dane tu platilo 14 port. Neskôr patrila aj Vízkeletiovcom, Olgyayovcom, od 18. storočia časť aj s majerom Eszterházyovcom. V roku 1828 mala obec 71 domov a 513 obyvateľov, ktorí sa zaoberali poľnohospodárstvom. V 18. a 19. storočí tu bol rozšírený chov oviec. Významným prelomom bolo v roku 1867 založenie cukrovaru v Dioseku (dnešnom Sládkovičove). Ten v okolí získal majetky, kde zavádzal najmodernejšie spôsoby pestovania

poľnohospodárskych plodín, hlavne cukrovej repy. Do roku 1906 bol na rieke Dudváh vodný mlyn, postavený v 19. storočí.

Po vzniku I. ČSR sa začal zintenzívňovať kultúrny a hospodársky rozvoj obce. V roku 1925 prebehla pozemková reforma, pri ktorej boli rozparcelované veľkostatky a do obce sa prisťahovali slovenské a moravské rodiny kolonistov. V obci a okolí boli časté štrajky robotníkov z cukrovaru – v rokoch 1921, 1928, 1931, 1932. Počas štrajku v roku 1931, na ktorom sa zúčastnil aj poslanec Š. Major, četníci strieľali do zhromaždených robotníkov, pričom J. Denátha, A. Žabku a Š. Thurzu zastrelili a viacerých zranili. Tragická udalosť sa stala známa pod názvom „košútska salva“.

V rokoch 1938 – 1945 bola obec pripojená k Maďarsku. Semenársky ŠM bol založený v roku 1945, JRD v roku 1950. V roku 1947 sa uskutočnila výmena obyvateľstva medzi Maďarskom a Slovenskom formou deportácií a repatriácií. Po roku 1948 sa budovala infraštruktúra, cesty a zariadenia občianskej vybavenosti.

Kultúrno-historické pamiatky

V obci sú viaceré kultúrno-historické pamiatky evidované v Ústrednom zozname pamiatkového fondu:

- hroby Jána Gyevátha, Thurzu Istvána, Zsabku Sándora z roku 1931, na cintoríne
- pomník Štefana Majora z r. 1965 pri kultúrnom dome

Ďalšie pamiatkovo hodnotné objekty sú evidované v Zozname pamätihodností obce Košúty – v Registri nehnuteľných pamiatok, schválenom uznesením OZ č. 31 zo dňa 27.3.2006 podľa § 14 ods. 4 pamiatkového zákona:

- kaplnka na cintoríne z 2. pol. 18. storočia (kaplnka sv. Jána Evanjelistu)
- kostol rímskokatolícky, z rokov 1849 – 1851, neorománsky
- kúria Kissovcov, klasicistická, zo začiatku 19. storočia
- pohrebná kaplnka na cintoríne v historizujúcom slohu (mauzóleum rodiny Kissovcov)
- pohrebná kaplnka pri kúrii v parku (mauzóleum rodiny Feketeovcov), neogotická
- trojičný stĺp z r. 1826, pri kostole
- pamätník obetiam 1. a 2. svetovej vojny, pri fare
- ústredný kríž cintorína
- prícestný kríž kamenný, (za mostom, smerom na býv. železničnú stanicu)
- pamätná tabuľa oslobodenia obce sovietskou armádou (na kult. dome)
- pomník udalostiam v r. 1931 (pred obecným úradom)
- pamätná tabuľa sochára Vojtecha Bađuru
- pamätná tabuľa prvej písomnej zmienky o obci

- kaštieľ neoklasicistický (kaštieľ Ábrahámfyovcov), z roku 1898 (dom sociálnych služieb)
- kúria z 2. polovice 19. storočia (kúria Feketeovcov), klasicistická

V obci sa nachádzajú ďalšie objekty, ktoré nie sú evidované v Ústrednom zozname pamiatkového fondu ani v Zozname pamätihodností obce Košúty, majú však tiež pamiatkové a architektonické hodnoty:

- dom Kozmovcov, z pol. 19. stor.
- kamenný kríž pri ceste na nádražie
- historická zeleň – čiastočne zachované krajinárske parky pri obecnom úrade a kúrii Feketeovcov
- dobové náhrobníky v areáli cintorína z 19. stor. a začiatku 20. stor.
- sýpka Feketeovcov, z konca 19. stor.
- hospodárske budovy vo dvore domu č. 45 – dom s pôdorysom „L“ pôvodne patriaci Leó Sternovi, zo zač. 20. stor.
- hospodárske budovy v areáli majera, za mostom
- židovský cintorín
- budova základnej školy, z r. 1921

Ďalšie objekty s historickými hodnotami boli zbúrané v 2. polovici 20. storočia:

- kúria Jezernických, postavená v polovici 19. storočia, prízemná budova, zbúraná v roku 1987
- hlavná stavba poštového majera, zbúraná 1963
- klasicistická kúria z pol. 19. storočia, prízemná budova so šesťosovou hlavnou fasádou, zbúraná r. 1960 a na jej mieste bola postavená budova MNV
- synagóga postavená na prelome 19. a 20. storočia, poschodová obdĺžniková stavba v eklektickom slohu, zbúraná v r. 1950 a na jej mieste bol postavený kultúrny dom.

2.2.3 Obyvateľstvo a demografická situácia

Vývoj počtu obyvateľov odzrkadľuje socio-kultúrne, demografické a ekonomické procesy prebiehajúce na úrovni celej spoločnosti, no sčasti je aj odrazom postavenia obce v štruktúre osídlenia a lokálnych zmien.

Už v roku 1880 počet obyvateľov vzrástol nad 1000. Od počiatku sledovaného takmer 150 – ročného obdobia počet obyvateľov pomerne rýchlo stúpал až do prelomu 19. a 20. storočia, s výnimkou obdobia medzi rokmi 1900 až 1920, kedy došlo k poklesu populácie.

Rast počtu obyvateľov sa obnovuje po dvoch desaťročiach a pokračuje aj po 2. svetovej vojne až do 70. rokov 20. storočia. V roku 1970 dosiahol počet obyvateľov obce historicky najvyššiu úroveň – 1631 obyvateľov. Následne však nastáva obdobie dlhodobého poklesu počtu obyvateľov. Tento vývoj bol dôsledkom uplatňovania koncepcie strediskovej sústavy osídlenia. Obec Košúty bola zaradená medzi obce bez perspektívy rozvoja a bytová výstavba sa takmer zastavila. Obyvateľstvo sa sťahovalo do centier priemyselnej výroby, za podpory masívnej bytovej výstavby. V galantskom regióne to okrem okresného mesta boli centrá ťažkého priemyslu Šaľa a Sereď. Do začiatku 90. rokov klesol počet obyvateľov obce Košúty o takmer 350 obyvateľov, čo predstavuje pokles o 20 %. V posledných 10 rokoch sa obnovil mierny rast počtu obyvateľov a podľa údajov z roku 2007 populácia opäť prekročila hranicu 1500 obyvateľov a v roku 2012 hranicu 1600 obyvateľov.

Z hľadiska demografických prognóz má značnú výpovednú hodnotu index vitality, definovaný ako podiel počtu obyvateľov v predproduktívnom veku k počtu obyvateľov v poproduktívnom veku, násobený číslom 100. Tento ukazovateľ už v roku 1980 dosahoval v porovnaní s inými obcami veľmi nepriaznivú hodnotu – 89. Podľa údajov sčítania ľudu z roku 2001 sa v priebehu 20 rokov znížil na až hodnotu 59. Do roku 2011 sa potom mierne zvýšil na hodnotu 63. Pritom podľa všeobecnej interpretácie, až hodnoty nad 100 zaručujú perspektívu rastu počtu obyvateľov prirodzenou menou, v opačnom prípade možno predpokladať stagnáciu až prirodzený úbytok. Pri porovnaní s priemernou hodnotou tohto ukazovateľa za celý okres Galanta (97 v roku 2001) je index vitality v obci Košúty hlboko pod priemerom.

V období posledných 10 rokov obec zaznamenala každoročne nárast počtu obyvateľov. Prírastok však generuje výlučne mechanický pohyb obyvateľov, t.j. migračné prírastky obce. Počet prisťahovaných – prihlásených na trvalý pobyt v rokoch 2010 – 2019 viac ako dvojnásobne prevyšoval počet odsťahovaných (spolu sa prisťahovalo 539 osôb, odsťahovalo sa 246 osôb). V každom sledovanom roku pritom bol dosiahnutý migračný prírastok.

Prirodzený pohyb obyvateľstva sa vyznačuje pokračovaním prirodzeného úbytku. Vo väčšine sledovaných rokov obdobia 2010 – 2019 bol dosiahnutý prirodzený úbytok, okrem rokov 2011 – 2013 s miernym prirodzeným prírastkom a roku 2018, kedy bola bilancia vyrovnaná.

Znižovanie pôrodnosti je globálnejším trendom v SR. Za hlavné dôvody sa vo všeobecnosti považuje zhoršenie podmienok pre založenie rodiny, diferenciacia životných stratégií, najmä u mladej populácie vo fertílno-m veku a odlev tejto zložky populácie do rozvojových pól.

Vývoj počtu obyvateľstva

Rok sčítania obyv.	Počet obyv.
1869	825
1880	1055
1890	1253
1900	1297
1910	1209
1921	1141
1930	1294
1940	1346
1948	1434
1961	1640
1970	1631
1980	1472
1991	1296
2001	1447
2011	1556

Zdroj: Vlastivedný slovník obcí na Slovensku, SODB

Prirodzený a mechanický pohyb obyvateľstva

Rok	narodení	zosnulí	prihlásení	odhlásení	bilancia	Počet obyvateľov k 31.12.
2010	9	10	54	18	.+35	1522
2011	17	15	60	22	.+40	1570
2012	22	14	49	11	.+46	1605
2013	20	15	36	29	.+12	1617
2014	12	21	46	28	.+9	1626
2015	15	19	36	28	.+4	1630
2016	14	19	53	28	.+20	1650
2017	13	19	69	30	.+33	1683
2018	22	22	65	26	.+39	1722
2019	14	16	71	26	.+43	1765
Spolu	158	170	539	246		

Zdroj: ŠÚSR

Skladba obyvateľov podľa vekových skupín

Počet trvalo bývajúcich obyvateľov	1556
z toho muži	760
z toho ženy	796
Počet obyvateľov v predproduktívnom veku (0-14)	237
Počet obyvateľov v produktívnom veku	1109
Počet obyvateľov v poproduktívnom veku	210

Zdroj: Sčítanie obyvateľov, domov a bytov 2011.

Skladba obyvateľov podľa národnosti

Národnosť	maďarská	slovenská	iná a nezistená
	712	739	105

Zdroj: Sčítanie obyvateľov, domov a bytov 2011

Obyvateľstvo je z hľadiska národnostnej skladby heterogénne, s vyrovnaným pomerom obyvateľov slovenskej i maďarskej národnosti.

Skladba obyvateľov podľa vierovyznania

Vierovyznanie	rímskokatolícka cirkev	evanjelická cirkev a.v.	Reform. kresťanská cirkev	bez vyznania	ostatné a nezistené
	1121	47	15	178	156

Zdroj: Sčítanie obyvateľov, domov a bytov 2011

Väčšina obyvateľstva sa v súčasnosti hlási k rímskokatolíckej cirkvi – 72% obyvateľov a tento podiel sa udržiava relatívne stabilný. Podiel obyvateľov, ktorí sa hlásili k evanjelickým cirkvám predstavuje 4%.

Vzdelanostná úroveň obyvateľov

Dosiahnuté vzdelanie	
Základné	404
Učňovské (bez maturity)	297
Stredné odborné (bez maturity)	181
Úplné stredné učňovské (s maturitou)	46
Úplné stredné odborné (s maturitou)	219
Úplné stredné všeobecné	53
Vyššie odborné	16
Vysokoškolské 1. stupňa (bakalárske)	20
Vysokoškolské 2. stupňa (magisterské)	60
Vysokoškolské 3. stupňa (doktorandské)	5
Bez vzdelania	253
Nezistené	2

Zdroj: Sčítanie obyvateľov, domov a bytov 2011

Úroveň dosiahnutého vzdelania obyvateľstva je priemerná, za uplynulých 10 rokov však zaznamenala podstatné zvýšenie.

2.2.4 Trh práce a sociálna situácia

Hospodárske subjekty pôsobiace na území obce zabezpečujú pracovné miesta len pre časť ekonomicky aktívneho obyvateľstva obce Košúty. Z celkového počtu ekonomicky aktívneho obyvateľstva až polovica odchádza za prácou mimo obce – hlavne do Galanty, Trnavy a Bratislavy.

Z vekovej skladby a údajov o počte ekonomicky aktívnych vyplýva, že obyvateľstvo má priemerný potenciál ekonomickej produktivity. Miera ekonomickej aktivity obyvateľov je 53%.

Základom hospodárskej aktivity a zdrojom obživy tunajšieho obyvateľstva bola od najstarších čias poľnohospodárska výroba, ktorá sa realizovala vo veľmi priaznivých prírodných podmienkach. V dôsledku reštrukturalizácie hospodárstva v 90. rokoch 20. storočia výrazne klesol počet pracovníkov v tomto odvetví.

Okres Galanta začiatkom 90. rokov patril medzi regióny Slovenska s najvyššou úrovňou nezamestnanosti v dôsledku útlmu výroby v priemyselných podnikoch v Seredi a Galante. V roku 2001 dosahovala miera nezamestnanosti v obci Košúty až 26,6%

z celkového počtu ekonomicky aktívnych obyvateľov. V súčasnosti je v obci len minimálny počet nezamestnaných. Situácia sa výrazne zlepšila po vzniku väčšieho počtu nových pracovných miest v priemyselných podnikoch v Galante. V marci 2021 bola miera evidovanej nezamestnanosti v okrese Galanta na úrovni 4,84% a je podstatne nižšia ako priemer za SR (7,98%).

Podľa údajov z posledného sčítania z roku 2011 najviac obyvateľov pracovalo v terciárnom sektore (služby) – 450 obyvateľov a v sekundárnom sektore (priemysel) – 292 obyvateľov. Najnižší je podiel zamestnancov primárneho sektora (poľnohospodárstvo a lesné hospodárstvo) – 51 obyvateľov.

Za prácou mimo obec v roku 2011 odchádzalo 640 obyvateľov, čo z počtu ekonomicky aktívnych (824) v roku 2011 predstavovalo 78%. Obyvatelia odchádzajú za zamestnaním do Galanty, Sládkovičova, Bratislavy, Trnavy.

Ekonomická aktivita obyvateľov

Počet ekonomicky aktívnych osôb	824
Podiel ekonomicky aktívnych na celku (%)	53
- pracujúci (okrem dôchodcov)	639
- pracujúci dôchodcovia	16
- osoby na materskej a rodičovskej dovolenke	41
- nezamestnaní	157
- študenti	75
- osoby v domácnosti	7
- dôchodcovia	348
- príjemcovia kapitál. príjmov	0
- iná a nezistená	21

Zdroj: Sčítanie obyvateľov, domov a bytov 2011

2.2.5 Hospodárska základňa

Poľnohospodárstvo je významnejšou hospodárskou aktivitou v riešenom území. Celková výmera poľnohospodárskeho pôdneho fondu v obci je 1316 ha, čo predstavuje 89,3% z výmery katastrálneho územia. O intenzívnej poľnohospodárskej výrobe svedčí aj vysoký podiel ornej pôdy (93,7%) na celkovej výmere poľnohospodárskej pôdy.

Poľnohospodársku výrobu v minulosti realizovalo miestne Jednotné roľnícke družstvo (JRD), ktoré prechádzalo zložitými transformáciami – v roku 1973 sa zlúčilo s JRD v Čiernom Brode, Mostovej a Čiernej Vode a v roku 1975 jeho majetok prevzal semenársky ŠM so sídlom v Sládkovičove. V súčasnosti pôdu obhospodarovanú bývalým ŠM obrábajú viacerí samostatne hospodáriaci roľníci.

V katastri obce Košúty je viacero hospodárskych dvorov. Bývalé areály ŠM využívajú na rôzne aktivity miestne podnikateľské subjekty. V žiadnom z areálov v súčasnosti nie je prevádzkovaná živočíšna výroba.

Severne od obce sa nachádzajú dva areály: Čierny majer (prevádzka na sanáciu kontaminovaných zemín), areál firmy Strýček, s.r.o. (agroturistické aktivity, drobnochov koní s jazdeckou školou, reštaurácia). Na južnom okraji sa nachádza ďalší, pomerne rozsiahly bývalý areál sušičky kukurice, v ktorom sa etablovali nepoľnohospodárske prevádzky – čerpacia stanica pohonných hmôt (Jurki), kamenárstvo. Značná časť objektov a plôch areálu je bez využitia a chátra. V strede obce sa nachádza starší hospodársky dvor Leó Sterna – v súčasnosti je tu mäsiarstvo a stolárstvo.

Priemyselná výroba sa v obci nenachádza, sú tu len drobné remeselné výrobné prevádzky živnostníkov, uvedené v prehľade v predchádzajúcej kapitole. Väčšie priemyselné podniky sa nachádzajú v Galante, kde sa etablovali významné výrobné a logistické kapacity, rozvíja sa aj priemyselný park v Sládkovičove.

2.2.6 Občianska vybavenosť

Občianska vybavenosť je len čiastočne vybudovaná na úrovni základnej vybavenosti. Zariadenia občianskej vybavenosti sa nachádzajú v centre obce a vytvárajú pomerne ucelený súbor objektov.

V obci je základná škola s vyučovacím jazykom slovenským aj maďarským pre 1-4. ročník. Kapacita školy je 100 žiakov. Druhý stupeň základnej školy deti navštevujú najmä

v ZŠ v Galante, v menšej miere aj v ZŠ v Sládkovičove a Čiernom Brode. Budova ZŠ Košúty bola postavená v roku 1921 a nadstavaná v roku 1951.

V obci je aj materská škola s výchovným jazykom slovenským aj maďarským. Kapacita zariadenia je 60 detí. V rámci MŠ je školská jedáleň, ktorá zabezpečuje stravu aj pre žiakov ZŠ. MŠ je umiestnená v budove kúrie Kissovcov.

Stredoškolské vzdelanie poskytujú viaceré stredné odborné a všeobecno-vzdelávacie školy v Galante a Sládkovičove, najbližšie vysoké školy a ich pobočky sú v Sládkovičove.

Od roku 1945 je v obci domov dôchodcov, v súčasnosti domov sociálnych služieb. Je umiestnený v priestoroch bývalého kaštieľa Ábrahámfyovcov. Prevádzkovateľom zariadenia je Trnavský samosprávny kraj.

Pre kultúrno-spoločenské aktivity obyvateľov obce slúži kultúrny dom. Kapacita veľkej sály je 200 stoličiek, sú tu aj 2 menšie zasadacie miestnosti s kapacitou 25 + 40 stoličiek. Je tu knižnica. Budova kultúrneho domu bola vybudovaná v rokoch 1957–59. V historicky hodnotnom Dome Kozmovcov je pamätný dom s expozíciou Obvodného vlastivedného múzea v Galante.

V budove obecného úradu (postavená v rokoch 1972-76) sídli okrem miestnej administratívy aj pošta. Kompetencie stavebného úradu sa vykonávajú prostredníctvom Spoločného stavebného úradu v Galante.

Zariadenia peňažných služieb v obci sa nenachádzajú, najbližšie sú lokalizované v mestách Sládkovičovo a Galanta.

V obci je rímskokatolícky kostol a fara; na južnom okraji obce je cintorín s domom smútku.

Zariadenia zdravotníctva sa v obci nenachádzajú; komplexnú zdravotnícku starostlivosť zabezpečuje nemocnica s poliklinikou II. typu v Galante.

Ponuka zariadení komerčnej občianskej vybavenosti je vzhľadom k počtu obyvateľov priemerná. Dostatočná je najmä v segmente obchodov so základným potravinárskym sortimentom a zariadení pohostinstiev a spoločného stravovania. V obci je jedna väčšia predajňa potravinárskeho tovaru – COOP Jednota a dve menšie predajne potravín. Sú tu viaceré pohostinské zariadenia, reštaurácia a penzión Petrov Grunt.

Ďalej sú tu menšie predajne s rozličným tovarom a malé špecializované predajne. Služby pre obyvateľov reprezentujú prevádzky drobných živnostníkov – kadernický salón, pohrebné služby, čerpacia stanica pohonných hmôt Jurki.

Miestni živnostníci v rámci rodinných domov alebo hospodárskych areálov bývalého ŠM prevádzkujú remeselné služby.

Väčšina obyvateľov využíva komerčnú vybavenosť v Galante, kde je široké spektrum prevádzok rôzneho druhu a štandardu poskytovaných služieb.

V prípade zvýšenia počtu obyvateľov by sa v budúcnosti mohol rozšíriť trhový priestor pre vznik ďalších služieb a zariadení maloobchodu. Ako istý limit ich rozvoja sa však javí rastúca ochota obyvateľov cestovať za prácou a nákupmi mimo miesta bydliska a vznik veľkých nákupných centier v Galante a Dunajskej Strede, ktoré odčerpávajú potenciálny dopyt.

2.2.7 Kultúra, spoločenské aktivity a neziskový sektor

V obci pracujú tri súbory: folklórny súbor Berkenye, spevácka skupina žien a mužov Gyongykaláris (obe pri MO Csemadoku), spevácka skupina Nádej (pri MO Matice slovenskej).

Obecný futbalový klub Košúty organizuje futbalový turnaj o „Putovný pohár starostky obce“.

2.2.8 Bývanie a bytový fond

Bývanie je hlavnou funkciou v riešenom území. Bytový fond tvorí takmer výlučne tradičná zástavba rodinných domov, zväčša jednopodlažných. Malá časť bytového fondu (spolu 26 bytov) je v 6 bytových domoch.

Priemerná obložnosť bytu (počet obyvateľov na 1 byt) dosahuje hodnotu 3,25, čo mierne prevyšuje priemer za SR (3,21) i priemerom za okres Galanta. Ostatné ukazovatele štandardu bytov sa takmer vyrovnávajú priemerným hodnotám za okres Galanta.

Podiel neobývaných bytov predstavuje 10,1% z celkového počtu bytov. Hlavnou príčinou je vyšší vek zástavby a horší stavebnotechnický stav bytového fondu v starších objektoch, ktoré nie sú prispôsobené súčasným štandardom bývania. Oproti predchádzajúcej dekáde sa počet neobývaných bytov znížil, čo je indikátorom zvyšujúceho sa záujmu o bývanie v obci.

Záujem o bývanie v prímestskej oblasti Galanty predstavuje predpoklad rozširovania a modernizácie bytového fondu v obci a následného zlepšenia jeho vekovej skladby a štandardu.

Počet domov a bytov

domy spolu	507
trvale obývané domy	454
z toho rodinné domy	440
z toho bytové domy	4
z toho iné	2
neobývané domy	53
byty spolu	533
trvale obývané byty spolu	479
z toho v rodinných domoch	400
z toho v bytových domoch	54
z toho iné	12
neobývané byty spolu	54

Zdroj: Sčítanie obyvateľov, domov a bytov 2011

Domy podľa obdobia výstavby

do roku 1945	1946 – 1990	1991 – 2000	2001 a neskôr
70	286	13	15

Zdroj: Sčítanie obyvateľov, domov a bytov 2011

2.2.9 Dopravná a technická infraštruktúra

Dopravná infraštruktúra

Obec Košúty má z hľadiska dopravnej dostupnosti veľmi výhodnú polohu v blízkosti významných dopravných koridorov medzinárodného významu. Severne od obce vedie multimodálny koridor, ktorý tvorí cesta I. triedy č. I/75 a v danom úseku paralelná železničná trať č. 130 Bratislava – Nové Zámky – Štúrovo.

Cesta I. triedy č. I/75 zabezpečuje spojenie s významnými centrami juhozápadného Slovenska – mestami Galanta, Šaľa, Nové Zámky. Cesta ďalej spája mestá južného Slovenska – Veľký Krtíš a Lučenec. Pri Sládkovičove sa napája na ďalšiu cestu I. triedy č. I/62 Bratislava – Senec – Sereď. Cesta č. I/75 prechádza severným okrajom riešeného územia a ďalej pokračuje ako južný obchvat Galanty.

Samotná obec Košúty leží mimo hlavných dopravných trás, v priaznivom tieni týchto komunikácií. Prechádzajú ňou vedľajšie dopravné spojnice so Sládkovičovom a Galantou, ktoré reprezentujú cesty III. triedy č. III/1336 Sládkovičovo – Košúty – Čierny Brod a č. III/1342 Galanta – Košúty.

V poslednom období zaťaženie týchto ciest výrazne vzrástlo v súvislosti s etablovaním výrobného a logistického závodu spoločnosti Samsung v Galante. Vzrástlo najmä zaťaženie ťažkou nákladnou dopravou, ktorá spôsobovala najmä v zastavanom území obce dopravné kolízie a závažné poškodenia vozovky a inžinierskych sietí. Z tohto dôvodu boli nutné zmeny organizácie dopravy a vylúčenie nákladnej dopravy na ceste č. III/1342 .

Severným okrajom katastrálneho územia prechádza železničná trať č. 130 Bratislava – Nové Zámky – Štúrovo. Ide o trať s medzinárodným významom, zabezpečujúcu spojenie s Maďarskom a Budapešťou. Trať je dvojkolajná, elektrifikovaná. Podľa ÚPN VÚC Trnavského kraja sa v budúcnosti plánuje jej rekonštrukcia na traťovú rýchlosť 160 km/h.

Miestne komunikácie v obci sú všetky spevnené a vytvárajú vzájomne prepojenú uličnú sieť. Len niektoré krátke úseky sú riešené ako slepé ulice. Až na niektoré výnimky majú vyhovujúcu kvalitu povrchu a šírkové usporiadanie, bez závažnejších líniových alebo bodových závad.

Okrem miestnych komunikácií sa v riešenom území nachádzajú účelové komunikácie, výrobné areály v rámci katastrálneho územia. Jedna prepája zastavané územie obce Košúty s Čiernym majerom a s hospodárskym dvorom na západnom okraji Sládkovičova, druhá sprístupňuje Zúgov dvor v k.ú. Čierny Brod II. z obce Čierny Brod. Tieto účelové komunikácie sú spevnené a pokryté asfaltom, prípadne betónom nevyhovujúcej kvality. Ostatné komunikácie v katastri sú nespevnené poľné cesty.

Chodníky pozdĺž prietahu ciest III. triedy zastavaným územím sú vybudované po oboch stranách vozovky. Chodníky sú vo vyhovujúcich šírkach, na niektorých miestach však

vyžadujú rekonštrukciu. Jednostranné alebo obojstranné chodníky sú aj pozdĺž väčšiny obslužných komunikácií v obci.

Hromadnú osobnú dopravu zabezpečuje spoločnosť autobusovej dopravy SAD Dunajská Streda, a.s. na linkách Galanta – Sládkovičovo – Košúty – Čierna Voda a Galanta – Senec – Bratislava. Spojenie s okresným mestom zabezpečuje dostatočný počet spojov, menej vyhovujúce je spojenie so Sládkovičovom, Dunajskou Stredou. V obci sú 3 páry autobusových zastávok.

V poslednom období neustále stúpa podiel individuálnej automobilovej dopravy pri dochádzke do zamestnania, za kultúrou a nákupmi. Ako alternatíva voči verejnej doprave sa presadzuje aj organizovaná skupinová doprava. Napriek tomu je udržanie dostatočného počtu spojov dôležité hlavne pre nižšie príjmové skupiny, žiakov, študentov a obyvateľov bez osobného automobilu.

Technická infraštruktúra

Úroveň technickej infraštruktúry možno hodnotiť ako nadpriemernú.

Obec Košúty je zásobovaná pitnou vodou z verejného vodovodu. V súčasnosti je na verejný vodovod napojená väčšina domácností. Vodovod je zásobovaný z veľkozdroja pitnej vody v Jelke prostredníctvom diaľkovodu Jelka – Galanta – Nitra. Severne od obce Košúty, v k.ú. mesta Sládkovičovo je čerpacia stanica Sládkovičovo s akumulárnym obsahom 1600 l. Z čerpacej stanice vedie pozdĺž cesty III. triedy prírodné potrubie do obce Košúty. Systém zásobovania pitnou vodou je zokruhovaný cez obec Čierny Brod.

V obci Košúty bola nedávno vybudovaná kanalizácia v rámci projektu „Odvedenie a čistenie odpadových vôd Aglomerácia Galanta – sústava č. 1“, ktorý riešil výstavbu spoločnej splaškovej kanalizácie v obciach Košúty, Mostová, Čierny Brod, Čierna Voda, Tomášikovo, Vozokany. Čistenie splaškových vôd pre všetky obce aglomerácie je v ČOV Galanta.

Obec Košúty je plynofikovaná – plynofikácia sa uskutočnila postupne v 8 etapách od konca roku 1989 do roku 1992. Podľa údajov z roku 2001 bolo na plynovod napojených takmer 100% domácností. Obec je zásobovaná zemným plynom z vysokotlakového plynovodu Bratislava – Šaľa. Z neho je vyústená vysokotlaková prípojka, ukončená v regulačnej stanici južne od obce Košúty.

Obec Košúty je zásobovaná elektrickou energiou odbočkami zo vzdušného vedenia VN 22 kV prostredníctvom viacerých distribučných transformačných staníc.

Pozdĺž cesty III. triedy a cez zastavané územie obce je vedený diaľkový podzemný telekomunikačný optický kábel, ktorý je v správe spoločnosti Slovak Telekom, a. s. Územie je dostatočne pokryté signálom mobilných operátorov Orange a T-Mobile. Najbližšie vysielačie zariadenia sa nachádzajú v Galante a Sládkovičove. Územie obce je pokryté signálom poskytovateľov internetového pripojenia prostredníctvom mikrovlnného vysielača.

Všetky ulice majú vybudované rozvody verejného osvetlenia s osvetľovacími telesami. Systém verejného osvetlenia bol nedávno modernizovaný.

2.2.10 Prírodné podmienky a životné prostredie

Prírodné podmienky

Podľa geomorfologického členenia je územie obce súčasťou Alpsko-Himalájskej sústavy, v rámci nej je súčasťou podsústavy Panónska panva, provincie Západopanónska panva, subprovincie Malá Dunajská kotlina, oblasti Podunajská nížina a celku Podunajská rovina, na rozhraní častí Úľanská mokraď a Salibská mokraď.

Vertikálna členitosť reliéfu v katastrálnom území obce Košúty je minimálna – reliéf je rovinný, s nepatrným kolísaním nadmorskej výšky od 118–119 m.n.m. Sklonitosť reliéfu je v intervale 0-1°, so všeobecným úklonom k juhu až k juhovýchodu, v smere riečnych tokov. Na základe exogénnych procesov predstavuje riešené územie akumulčný reliéf s nepatrným uplatnením litológie. Z hľadiska typologického členenia reliéfu celé územie tvorí fluvialny reliéf (fluvialna rovina).

V súčasnosti majú fluvialne procesy minimálny vplyv a prevládajú planačné procesy súvisiace s poľnohospodárskou činnosťou, ktoré vedú k postupnému zarovnávaniu povrchu, vypĺňaniu pôvodných mokradí pri vodných tokoch.

Územie z hľadiska geologického patrí do vnútrokarpatskej Podunajskej panvy založenej na poklesových zlomoch a nerovnako rýchlo klesajúcich kryhách zemskej kôry. Panva je vyplnená neogénnymi a kvartérnymi sedimentmi, ktorých celková mocnosť je asi 4000 – 5000 m. Hlavná výplň panvy je pliocénna. Sedimenty sú zastúpené pestrofarebnými ílmi s vložkami pieskov, štrkov a organických sedimentov. Kvartér predstavujú hlavne fluvialne sedimenty -- štrkopiesky, piesky, íly a organické sedimenty. Je súčasťou mohutných náplavových kužeľov s typickým striedaním agradačných valov a medziagradačných depresí. Na riečnych nivách sú časté (aj pochované) pokrovy eolických pieskov uložených na nivných hlinách a kaloch holocénneho veku.

Materiál štrkov je tvorený kremeňom, kremencami, rohovcami, vápencami, pieskovcami, žulami a kryštalickými bridlicami. Výplň štrkov tvoria jemno-hrubozrnné kremité piesky. Štrky sú dobre opracované, veľkosť valúnov sa pohybuje prevažne od 0,5 do 10 cm, ojedinele až do 40 cm. V hlbších partiách súvrstvia prevláda piesčité vývoj.

Hlavné pôdne typy v riešenom území sú černozeme a čiernice (lužné pôdy), v blízkosti Čiernej vody sa vyskytujú aj fluvizeme (nivé pôdy).

Podľa klimateckej rajonizácie Slovenska patrí územie obce Košúty do teplej klimateckej oblasti s viac ako 50 letnými dňami v roku (maximálna teplota 25 °C a vyššia), okrsok T2 – teplý, suchý, s miernou zimou a s teplým letom.

Podľa klimatecko-geografických typov (Atlas SSR, 1980) patrí širšie okolie riešeného územia do typu nížinnej klímy, s miernou inverziou teplôt, so suchou až mierne suchou klímou.

Oblasť sa zaraďuje k najteplejším v rámci SR. Priemerná ročná teplota dosahuje podľa dlhodobých meraní 9,9 °C. Najchladnejší je mesiac január, kedy priemerná mesačná teplota vzduchu dosahuje hodnoty – 2,1 °C. Najteplejší je mesiac júl s priemernou mesačnou teplotou 20,5 °C. Pozorovaná maximálna teplota širšieho regiónu dosiahla + 40 °C a minimálna – 35 °C.

Územie sa vyznačuje vysokým počtom hodín slnečného svitu – viac ako 2000 hodín ročne, z toho vo vegetačnom období viac ako 1450 hodín ročne. V júli trvá slnečný svit priemerne 285 hodín a v decembri iba 50 hodín. V chladnom polroku (15 % dní) sa vyskytujú mohutné teplotné inverzie siahajúce do výšok 700 – 1000 m, ktoré ostávajú pomerne dlho stabilné. Ročný chod oblačnosti je charakterizovaný maximom v decembri a minimom v júli až septembri. Priemerná oblačnosť dosahuje okolo 60 %, jasných dní je v priemere 47 za rok a zamračených 120 dní. Priemerný ročný počet dní s hmlou je asi 35.

Celé územie Podunajskej roviny patrí k najsuchším oblastiam Slovenska. Je to podmienené výrazným bariérovým efektom Malých Karpát, ktoré z hľadiska prevládajúceho prúdenia vzduchu zo severozápadu vytvárajú zrážkový tieň na celej Podunajskej rovine. Priemerný ročný úhrn zrážok je okolo 550 mm. Vysoký výpar, nízke úhrny zrážok a intenzívne vetry spôsobujú, že územie nemá po celý rok dostatok vlhky pre priaznivý vývoj vegetácie. Asi 55 % zrážok spadne v letnom období (320 mm). Počet dní so zrážkami nad 1 mm je 90 ročne. Zrážky nie sú rovnomerne rozdelené. Najviac zrážok podľa dlhodobého merania pripadá na júl a september. Ide prevažne o zrážky z búrkovej činnosti a sú len menej vhodné pre zaistenie zásoby vody v pôde.

Snehové zrážky sú veľmi premenlivé a málo stabilné. Stabilita snehovej pokrývky v dlhodobom priemere je asi 40 %, to znamená, že 60 dní celkového zimného obdobia býva bez snehovej pokrývky.

Prúdenie vzduchu patrí k najpremenlivejším klimateckým prvkom. Jeden z najdôležitejších orografických činiteľov pre klímu je Devínska brána. Týmto priestorom vchádzajú do Podunajskej nížiny vzduchové hmoty zo severozápadu a severu, často sprevádzané búrlivým vetrom a rýchlymi zmenami počasia. Územie patrí do jednej z najveternejších oblastí Slovenska.

Merania rýchlosti vetra ukazujú, že najväčšiu priemernú rýchlosť aj častosť má severozápadný vietor. Najväčšie rýchlosti vetra a aj najviac veterných dní pripadá na zimné a jarné obdobie. V chladnom polroku (od októbra do marca) je priemerná rýchlosť vetra 3,1 m/s, kým v teplom polroku (apríl až september) je 2,8 m/s.

Potenciálnu prirodzenú vegetáciu, ktorá by sa v riešenom území vyvinula bez antropogénneho vplyvu, predstavujú lužné lesy nížinné (*Ulmion*). Ich drevinové zloženie bolo podobné dnešným zachovalým zvyškom, kde v stromovom poschodí boli zastúpené jaseň úzkolistý (*Fraxinus angustifolia*), brest hrabolistý (*Ulmus minor*), topoľ biely (*Populus alba*), dub letný (*Quercus robur*). V bylinnom podraste existoval celý rad nitrátofilných druhov, prípadne i niektorých subxerofilných populácií.

Územie je silne poznačené vplyvom ľudskej činnosti, najmä intenzívnym poľnohospodárstvom. V dôsledku silného antropického tlaku na biozložku územia sa pôvodná vegetácia nezachovala. Takmer celé územie zaberajú človekom silne pozmenené a činnosťou človeka podmienené rastlinné spoločenstvá – hlavne vegetácia poľnohospodárskych monokultúr.

V katastrálnom území sú drobné lesné plochy pri toku Čiernej vody – obklopuje mŕtve rameno Čiernej vody. Z hľadiska drevinovej skladby prevažuje topoľ čierny s prímiesou agátu bieleho. Lesný porast je využívaný ako hospodársky les. Takmer polovica lesných plôch riešeného územia pripadá na parkovú zeleň v rámci zastavaného územia obce, reprezentujúcu chránené historické krajinárske štruktúry (park pri obecnom úrade, park pri ihrisku). Lesné plochy majú výmeru 11,72 ha, t.j. 0,79 % z celkovej výmery katastrálneho územia.

Do systému sídelnej zelene sa zapájajú aj ďalšie plochy drevinovej vegetácie – zeleň pri domove sociálnych služieb, zeleň cintorína. Plochy sídelnej zelene v niektorých častiach dopĺňa líniová zeleň pozdĺž miestnych komunikácií (po oboch stranách hlavnej ulice od kostola). Drevinová skladba výsadby verejnej zelene je pomerne rôznorodá. Značné plochy v zastavanom území zaberá aj synantropná vegetácia. Tvorí ju predovšetkým vegetácia úžitkových záhrad a okrasných plôch pri rodinných domoch. Záhrady majú celkovú výmeru 40,10 ha, t.j. 2,72 % z celkovej výmery katastrálneho územia.

Spoločenstvá stepného typu sa v riešenom území vyskytujú len na úzkych pruhoch pozdĺž vodného toku Šárd, v menšej miere aj pozdĺž Dudváhu, Čiernej vody. Brehové porasty dopĺňajú kroviny s bazou čiernou, hlohom, pálkou úzkolistou a trstou obyčajnou. Trvalé trávne porasty majú výmeru 1,46 ha, t.j. 0,1 % z celkovej výmery katastrálneho územia.

Orná pôda má rozhodujúci podiel na výmere poľnohospodárskej pôdy (86,9%), ako aj na celkovej výmere katastra. Spomedzi spoločenstiev stepného typu vykazujú najnižšiu ekologickú hodnotu agrocenózy na orných pôdach, ktoré sú v danom území plošne najrozsiahlšie.

Hlavnými pestovanými plodinami sú obilniny, hlavne kukurica na zrno, olejniny, jednoročné a viacročné krmoviny, rozšírené je aj pestovanie zeleniny. Polia majú charakter rozsiahlych pôdných celkov, prerušovaných pomerne hustou sieťou poľných ciest, niekedy so sprievodnou vegetáciou. Orná pôda má výmeru 1233,12 ha, t.j. 83,7 % z celkovej výmery katastrálneho územia.

Trvalé kultúry sú na 2,8% celkovej výmery katastrálneho územia, z toho 5,29 ha pripadá na vinice a 36,04 ha na ovocné sady – nachádzajú sa južne od zastavaného územia obce v lokalite Podlesie.

Riešeným územím preteká viacero menších vodných tokov. Čierna voda a Šárd tvoria na kratších úsekoch hranicu katastrálneho územia. Dudváh preteká samotným zastavaným územím obce. Toky sú vodohospodársky upravené, vedené v napriamených korytách. Súbor brehových porastov je narušený, miestami zničený vodohospodárskymi zásahmi. V území sa nachádza len jedna malá vodná plocha – rybník pri Čiernej vode. Vodné plochy (vrátane vodných tokov) majú výmeru 16,41 ha, t.j. 1,11 % z celkovej výmery katastrálneho územia.

Ochrana prírody a krajiny

V katastrálnom území Košúty sa nachádzajú dve maloplošné územia ochrany prírody – chránené areály, vyhlásené podľa Zákona č. 543/2002 Z.z. o ochrane prírody a krajiny. V zmysle tohto zákona v nich platí 4. stupeň územnej ochrany.

- CHA Park pri ihrisku v Košútoch – areál s výmerou chráneného územia 26582 m² bol vyhlásený za chránený v roku 1983 nariadením ONV Galanta. Predmetom ochrany je parková plocha z 19. storočia, založená v súvislosti s výstavbou kúrie.
- CHA Park pri obecnom úrade v Košútoch – areál s výmerou chráneného územia 19050 m² bol vyhlásený za chránený v roku 1983 nariadením ONV Galanta. Predmetom ochrany je parková plocha z 19. storočia.

Nenachádzajú sa tu žiadne chránené vtáčie územia, územia európskeho významu ani chránené stromy.

Stav životného prostredia a environmentálne problémy

Vďaka priaznivým orografickým a klimatickým podmienkam je územie prevetrávané, čím dochádza k rozptylu emitovaných znečisťujúcich látok. Kvalita ovzdušia je negatívne ovplyvňovaná najmä emisiami z veľkých priemyselných zdrojov, transportovanými diaľkovým prenosom (Bratislava, Šaľa). Najväčšími producentmi emisií tuhých znečisťujúcich látok sú stacionárne zdroje, v prevažnej miere malé zdroje. Emisie SO₂ najviac produkujú veľké stacionárne zdroje znečisťujúcich látok, najvýznamnejším zdrojom emisií NO_x a CO je cestná doprava.

Situácia v znečisťovaní ovzdušia okresu Galanta sa rapídne zmenila po ukončení výroby niklu v Niklovej hute v Seredi v roku 1992. V priebehu 90. rokov bol zaznamenaný ďalší pokles množstva emisií u všetkých základných znečisťujúcich látok, vďaka legislatívnym a technologickým opatreniam na ochranu ovzdušia, ako aj redukcii priemyselnej výroby.

V obci Košúty je evidovaný stredný zdroj znečistenia ovzdušia – sušička obilia prevádzkovateľa Strýček s.r.o. Ďalšími zdrojmi znečisťovania ovzdušia sú malé zdroje

zabezpečujúce vykurovanie rodinných domov. Vďaka úplnej plynofikácii obce je však znečistenie produkované týmito zdrojmi nízke.

Výrazne zhoršenú kvalitu povrchovej vody vykazujú toky Dudváh aj Čierna voda – vody sú zaradené do IV. a V. stupňa, s výnimkou ukazovateľov znečistenia ťažkými kovmi, kde sú vody zaradené do I. stupňa kvality. Zlou kvalitou povrchových vôd sú negatívne postihnuté veľkoplošné závlahové systémy.

Zo základných fyzikálno-chemických ukazovateľov v záujmovom priestore sú najčastejšie namerané nadlimitné koncentrácie Fe, Mn, dusíka a síry. Podzemné vody kvartérnych horizontov nie sú vhodné na pitné účely, podzemné vody neogénnych súvrství (1. a 2. obzor) vykazujú najnižší stupeň znečistenia a sú vhodné na pitné účely.

Nad celým územím okresu Galanta bolo zistené radónové riziko nízkej úrovne. Stredná kategória radónového rizika bola zistená v oblasti medzi Sládkovičovom Sereďou a v okolí Jelky.

V juhozápadnej časti katastrálneho územia obce je nelegálna skládka menšieho rozsahu. Riadená skládka komunálneho odpadu v obci nie je, odpad sa odváža na spoločnú skládku Čierna Voda – Kerektó.

2.2.11 Štruktúra samosprávy a hospodárenie obce

Hospodárenie a rozpočtová situácia obce

Realizáciou koncepcie fiškálnej decentralizácie samospráv sa od roku 2005 výrazne zmenilo financovanie obcí. Reforma priniesla prechod od poskytovania dotácií samospráve zo štátneho rozpočtu k financovaniu kompetencií prostredníctvom daňových príjmov. Nový systém financovania prináša väčšiu voľnosť pri nakladaní s financiami v obecnom rozpočte, no súčasne kladie väčšie nároky na finančné riadenie obce. Pôvodný systém rozdeľovania prostriedkov podľa počtu obyvateľov ako jediného kritéria nahradil systém 4 kritérií pre určenie podielu obce na výnose dane z príjmov (počet obyvateľov s trvalým pobytom v obci, upravený veľkostným koeficientom, počet detí, ktoré v obci chodia do štátnych predškolských a školských zariadení, počet obyvateľov v dôchodkovom veku). Ďalšie zmeny sa týkajú miestnych daní a poplatkov. Obce ďalej získali väčšie právomoci pri určovaní sadzieb dane z nehnuteľností.

Obec hospodári s vyrovnaným rozpočtom. Celkové príjmy a výdavky na rok 2021 sú plánované vo výške 810 tis. eur. Na príjmoch má hlavný podiel výnos dane poukázaný územným samosprávam. Značná časť výdavkov smeruje na zabezpečenie bežnej prevádzky obce, obecného úradu a vzdelávacích zariadení, predovšetkým na pokrytie mzdových

nárokov a nákladov na energie. Úverová zaťaženosť obce je primeraná možnostiam plnenia úverových záväzkov.

Z analýzy vyplýva, že obecný rozpočet poskytuje len malý priestor pre financovanie rozvojových zámerov. Je preto potrebné uchádzať sa aj o získanie externých zdrojov – súkromných investícií, grantov a príspevkov z podporných programov, najmä na realizáciu náročnejších investičných projektov.

Štruktúra a činnosť miestnej samosprávy

Obecné zastupiteľstvo má 9 členov. Schádza sa spravidla 1x za 2 - 3 mesiace.

Komunikácia s obyvateľmi prebieha zväčša prostredníctvom neformálnych stretnutí. Obec zabezpečuje vysielanie obecného rozhlasu a prevádzku oficiálnej internetovej stránky www.kosuty.sk. Stránka je postupne napĺňaná informačným obsahom.

Celkovo možno prácu miestnej samosprávy hodnotiť pozitívne, predovšetkým pre jej zodpovedný a plánovitý prístup k rozvoju obce.

2.2.12 Analýza silných stránok, slabých stránok územia

Hlavné vnútorné faktory rozvoja predstavujú silné stránky a slabé stránky, vyplývajúce z daností územia, vybudovanej lokálnej infraštruktúry. V nasledujúcom prehľade sú tieto faktory zoradené podľa ich vplyvu (vzostupne).

Silné stránky

- pokrytie obce všetkými inžinierskymi sieťami
- zachované historické pamiatky a časti zástavby
- obnovené a upravené verejné priestranstvá
- hodnotná parková zeleň v obci
- aktívna činnosť viacerých súborov a spolkov
- nízka miera priemyselného znečistenia životného prostredia
- nízka miera nezamestnanosti
- aktívny a zodpovedný prístup miestnej samosprávy
- nekonfliktné spolunažívanie obyvateľov slovenskej a maďarskej národnosti
- zabezpečenie základného vzdelania priamo v obci
- tradícia poľnohospodárskych a agroturistických činností v obci

Slabé stránky

- výrazná redukcia výroby a zamestnanosti v sektore poľnohospodárstva v uplynulom období
- stav niektorých miestnych komunikácií a chodníkov
- minimum pracovných príležitostí v obci a nutnosť dochádzania za prácou
- obmedzené spektrum služieb a obchodných prevádzok
- nedostatočné možnosti pre šport a rekreáciu
- chýbajúca zdravotnícka vybavenosť
- nízka ekologická stabilita územia
- slabá identifikácia novopristáhaných obyvateľov s obcou

2.3 Analýza vonkajšieho prostredia

2.3.1 Analýza regionálnych vzťahov a väzieb

Regionálny kontext

Okres Galanta, po odčlenení novokonštituovaného okresu Šaľa v roku 1996, má rozlohu 641 km² a 94 778 obyvateľov. V rámci SR patrí medzi stredne veľké okresy. Sídlnú štruktúru okresu charakterizujú stredne veľké a väčšie obce, ktoré vytvárajú pomerne rovnomernú sieť sídiel. Tvorí ju 35 obcí, z toho 3 majú štatút mesta: Galanta, Sereď a Sládkovičovo.

Obdobie ekonomickej transformácie uplynulých 30 rokov prinieslo hospodárstvu okresu hlboké štrukturálne problémy. Úpadok postihol najmä poľnohospodársku výrobu a niektoré tradičné priemyselné odvetvia. Mnohé podniky zanikli a ukončili výrobu alebo sa dostali do konkurzného konania (niklová huta v Sereďi, nábytkárske závody a Medos v Galante, ľanárske závody v Sládkovičove). Okrem niekoľkých menších potravinárskych závodov, ktoré dokázali prekonať obdobie ekonomickej transformácie, v Galante a Sládkovičove vznikol väčší počet menších firiem v oblasti stavebníctva a etablovali sa tu viaceré zahraničné spoločnosti.

Po Bratislave a Považí sa v ďalšom období ohniská hospodárskeho rozvoja presúvali aj do iných miest západoslovenského regiónu, vrátane okresu Galanta. Rozvoj nastáva hlavne po otvorení výrobnjej prevádzky spoločnosti Samsung, ktorá sa špecializuje na výrobu spotrebnej elektroniky. Prílev investícií do výroby a oživenie podnikateľského sektora sa odrazil aj vo výraznom znížení miery evidovanej nezamestnanosti v okrese Galanta, ktorá sa od roku 1999 do roku 2004 znížila 2,5 násobne. K 31.12.1999 kulminovala miera nezamestnanosti v okrese na úrovni 20,78%, do 31.12.2014 klesla na 5,4% a do 31.03.2021 na 4,84%.

Možno konštatovať, že predtým takmer výlučne poľnohospodársky región s priemyselnou základňou orientovanou najmä na spracovanie poľnohospodárskych produktov (mliečkarne, pečivárne, spracovanie medu, vinárske závody, ľanárske a konopárske závody, konzerváreň, cukrovar) sa začína orientovať na sofistikovanú strojársku výrobu.

Lokálny kontext

Z hľadiska administratívneho členenia je obec súčasťou okresu Galanta a Trnavského kraja. Obec sa nachádza mimo sídelných a rozvojových osí a ťažísk osídlenia.

Obec Košúty leží v husto osídlenej oblasti galantskej aglomerácie – v rámci okresu dosahuje hustota osídlenia najvyššiu úroveň v SR (146 obyvateľov na km²). Sieť obcí je pravidelná, tvoria ju prevažne väčšie obce nad 1000 obyvateľov, avšak s prevahou vidieckeho obyvateľstva. Najbližšími mestami sú Sládkovičovo (4,5 km), Galanta (5,5 km). S týmito mestami je obec spojená prostredníctvom ciest III. triedy, cez katastrálne územie

však prechádzajú aj dopravné koridory nadradeného významu – cesta I. triedy I/75 Sládkovičovo – Nové Zámky – Lučenec a železničná trať medzinárodného významu Bratislava – Nové Zámky – Budapešť. V zmysle Konceptie územného rozvoja Slovenska (2001) leží obec Košúty v regióne s dominantnou pôsobnosťou bratislavsko–trnavského metropolitného ťažiska osídlenia s rozvinutými aglomeračnými väzbami.

Poloha v blízkosti dynamicky sa rozvíjajúcich ekonomických centier, ako aj na dôležitých sídelných a komunikačných osiach, je výhodou z hľadiska dostupnosti obce a dostatku pracovných príležitostí pre obyvateľov. Negatívnym javom je rastúce dopravné zaťaženie, najmä ťažkou nákladnou dopravou, v súvislosti s intenzívnym rozvojom mesta Galanta ako priemyselného a logistického centra juhozápadného Slovenska.

Rozvíja sa aj medziobecná spolupráca v rámci viacerých združení. V roku 2007 bol pre implementáciu prístupu Leader založený mikroregión Dudváh. Členom mikroregiónu je 12 obcí okresu Galanta, vrátane obce Košúty; sídlo mikroregiónu je vo Veľkej Mači. Obec Košúty je tiež súčasťou podunajsko-dolnovážskeho regionálneho združenia (Euroregión Podunajského trojspolku). Obce Košúty, Veľké Úľany, Vozokany, Čierna Voda a Čierny Brod spolupracujú aj v oblasti odpadového hospodárstva – spoločne prevádzkujú skládku odpadu v lokalite Čierna Voda – Kerektó.

Vzhľadom k nízkej koncentrácii vybavenostných funkcií a blízkosti väčších obcí, nemá obec Košúty vlastné záujmové územie, ale je súčasťou záujmového územia viacerých miest a obcí. Na území obce sa prekrývajú záujmové územia miest Galanta a Sládkovičovo, ako aj obce Čierny Brod, ktorá bola v minulosti klasifikovaná ako stredisko miestneho významu a v súčasnosti plní funkciu kohézneho pólu rastu.

Katastrálne územie obce Košúty hraničí s nasledujúcimi katastrálnymi územiami:

- k. ú. Čierny Brod I., II., IV. – na juhu, západe a severozápade
- k. ú. Veľké Úľany – na západe
- k. ú. Sládkovičovo – na severozápade
- k. ú. Hody (m.č. Galanty) – na severovýchode
- k. ú. Galanta – na východe

2.3.2 Analýza hlavných vonkajších faktorov rozvoja a ich vplyvu

Hlavné vonkajšie faktory rozvoja predstavujú príležitosti a ohrozenia, vyplývajúce z pôsobenia vonkajších síl a vplyvov. V nasledujúcom prehľade sú tieto faktory zoradené podľa ich vplyvu (vzostupne).

Príležitosti

- dobré dopravné napojenie obce a napojenie regiónu na nadradenú dopravnú sieť
- lokalizácia významných podnikov a investícií v regióne
- trend prisťahovania nových obyvateľov
- vysoké školy v Sládkovičove
- možnosti získania ďalších zdrojov pre rozvoj obce z fondov EÚ
- fungujúca spolupráca s okolitými obcami na úrovni mikroregiónu / miestnej akčnej skupiny
- možnosti využívania alternatívnych zdrojov energie
- zapájanie obyvateľov a nezamestnaných pri úpravách a zveľaďovaní obce
- možnosť samozásobenia agrárnymi produktmi pre slabšie sociálne skupiny a v prípade krízových období
- koncepčný územný rozvoj obce na základe platného územného plánu

Ohrozenia

- nedostatok finančných prostriedkov na realizáciu väčších rozvojových zámerov
- znižovanie miery sociálnej kohézie medzi rôznymi sociálnymi skupinami obyvateľov
- znižovanie výmery ornej pôdy a narastanie tlakov na životné prostredie v dôsledku príliš dynamického stavebného rozvoja
- hrozba fluktuácie a prechodnosti pobytu obyvateľov
- konkurencia okolitých obcí a miest v súťaži o investície a rozvojové impulzy
- odkázanosť obyvateľov na dochádzanie za prácou mimo obce
- opúšťanie tradičných modelov a vidieckeho štýlu života
- starnutie obyvateľstva, rast počtu obyvateľov v poproduktívnom veku
- hrozba nadmernej centralizácie samosprávnych funkcií do vybraných obcí
- časté a neprehľadné zmeny legislatívy
- zvyšovanie administratívnej záťaže vo verejnej správe

2.4 Identifikácia disparít a faktorov rozvoja

V tejto podkapitole sú obsiahnuté závery v podobe syntéz, vyplývajúce z predchádzajúcich analýz. Sú medzikrokom medzi analýzami a tvorbou stratégie. Ich podstatou je vyhodnotenie a sumarizácia analytického materiálu s cieľom odvodíť z nich kľúčové piliere stratégie, problémové okruhy, ktorým je nutné venovať pozornosť.

Ide o nasledovné syntetizujúce analýzy:

- SWOT analýza (s priradením bodových hodnôt jednotlivým položkám)
- analýza problémov a možných rizík, výziev

Zo SWOT analýzy a z analýzy problémov vyplynuli hlavné faktory rozvoja obce a kľúčové disparity. V rámci SWOT analýzy silné stránky a príležitosti identifikujú hlavné faktory rozvoja – t.j. **rozvojový potenciál**. Kľúčové disparity, t.j. **limity rozvoja územia** sú výstupom analýzy problémov a podporené sú slabými stránkami a ohrozeniami identifikovanými v SWOT analýze.

2.5 SWOT analýza

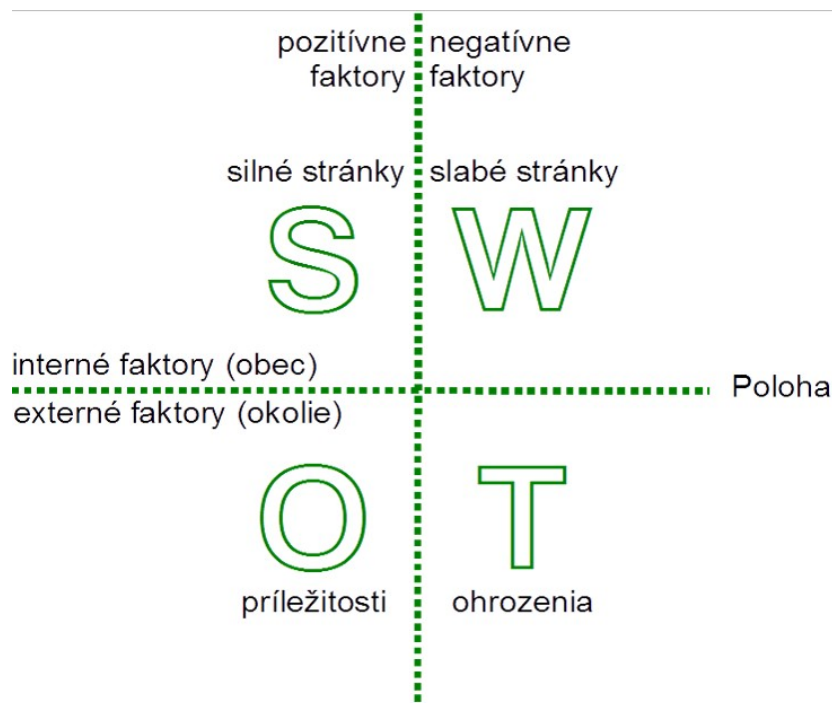
SWOT analýza poskytuje celostný pohľad na situáciu obce – na jej silné stránky, slabé stránky, príležitosti a ohrozenia rozvoja. Na základe SWOT analýzy možno presnejšie definovať najvhodnejšie ciele, ktoré by zužitkovali najvýraznejšie predpoklady a pozitívne rozvojové impulzy a eliminovali problémy a prípadné riziká. Pomáha tiež identifikovať prioritné oblasti, na rozvoj ktorých sa treba orientovať. Z tohto dôvodu nie je vhodné jej členenie podľa sektorov.

Okrem analýz stavu daného územia je predmetom záujmu aj okolité prostredie, indukujúce pozitívne alebo negatívne vplyvy. Na základe toho sa SWOT analýza člení na analýzu interného prostredia a analýzu externého prostredia.

Podľa povahy sledovaných javov sa v SWOT analýze rozlišujú pozitívne a negatívne faktory. Pozitívne faktory (silné stránky a príležitosti) predstavujú faktory podmieňujúce rozvojové procesy. Negatívne faktory (slabé stránky a ohrozenia) naznačujú problémy – disparity.

Jednotlivé položky v SWOT analýze sú vážené, čo znamená, že sú im priradené bodové hodnoty od 1 do 5, ktoré vyjadrujú mieru ich závažnosti. Položky s najvyššími bodovými hodnotami potom predstavujú hlavné faktory rozvoja, resp. kľúčové disparity.

Princíp SWOT analýzy



Zdroj: vlastné spracovanie

Silné stránky (S)

- pokrytie obce všetkými inžinierskymi sieťami 5
- zachované historické pamiatky a časti zástavby 4
- obnovené a upravené verejné priestranstvá 4
- hodnotná parková zeleň v obci 4
- aktívna činnosť viacerých súborov a spolkov 3
- nízka miera priemyselného znečistenia životného prostredia 3
- nízka miera nezamestnanosti 3
- aktívny a zodpovedný prístup miestnej samosprávy 2
- nekonfliktné spolunažívanie obyvateľov slovenskej a maďarskej národnosti 2
- zabezpečenie základného vzdelania priamo v obci 2
- tradícia poľnohospodárskych a agroturistických činností v obci 1

Slabé stránky (W)

- výrazná redukcia výroby a zamestnanosti v sektore poľnohospodárstva v uplynulom období 4
- stav niektorých miestnych komunikácií a chodníkov 4
- minimum pracovných príležitostí v obci a nutnosť dochádzania za prácou 3
- obmedzené spektrum služieb a obchodných prevádzok 3
- nedostatočné možnosti pre šport a rekreáciu 3
- chýbajúca zdravotnícka vybavenosť 2
- nízka ekologická stabilita územia 2
- slabá identifikácia novopristaňovaných obyvateľov s obcou 2

Príležitosti (O)

- dobré dopravné napojenie obce a napojenie regiónu na nadradenú dopravnú sieť 5
- lokalizácia významných podnikov a investícií v regióne 5
- trend prisťahovania nových obyvateľov 4
- vysoké školy v Sládkovičove 3
- možnosti získania ďalších zdrojov pre rozvoj obce z fondov EÚ 3
- fungujúca spolupráca s okolitými obcami na úrovni mikroregiónu / miestnej akčnej skupiny 3
- možnosti využívania alternatívnych zdrojov energie 2
- zapájanie obyvateľov a nezamestnaných pri úpravách a zveľaďovaní obce 2
- možnosť samozásobenia agrárnymi produktmi pre slabšie sociálne skupiny a v prípade krízových období 1
- koncepčný územný rozvoj obce na základe platného územného plánu 1

Ohrozenia (T)

- nedostatok finančných prostriedkov na realizáciu väčších rozvojových zámerov 5
- znižovanie miery sociálnej kohézie medzi rôznymi sociálnymi skupinami obyvateľov 4
- znižovanie výmery ornej pôdy a narastanie tlakov na životné prostredie v dôsledku príliš dynamického stavebného rozvoja 4
- hrozba fluktuácie a prechodnosti pobytu obyvateľov 3
- konkurencia okolitých obcí a miest v súťaži o investície a rozvojové impulzy 3

- odkázanosť obyvateľov na dochádzanie za prácou mimo obce 3
- opúšťanie tradičných modelov a vidieckeho štýlu života 2
- starnutie obyvateľstva, rast počtu obyvateľov v poproduktívnom veku 2
- hrozba nadmernej centralizácie samosprávnych funkcií do vybraných obcí 2
- časté a neprehľadné zmeny legislatívy 1
- zvyšovanie administratívnej záťaže vo verejnej správe 1

2.6 Analýza problémov, možných rizík, výziev

Analýza problémov pomenúva hlavné nedostatky (disparity), na riešenie ktorých sa treba zamerať. Vychádza zo SWOT analýzy a dopĺňa ju o ďalšie faktory, ktoré neboli zaradené medzi slabé stránky a hrozby. Okrem primárneho problému sú predmetom analýzy aj ich následky (súčasnú, resp. potenciálnu). Výsledky tejto analýzy sú dôležité pre stanovenie prioritných oblastí, ktoré vyžadujú prioritné riešenie a výber vhodných projektov, aktivít a opatrení, ktoré by tieto problémy pomohli eliminovať.

Riziká ďalšieho vývoja, s uvedením zdrojov rizík, dôsledkov a odhadu pravdepodobnosti výskytu, sú uvedené v nasledujúcej tabuľke.

Kontrolný zoznam pre hodnotenie možných rizík

Druh rizika	Objekt rizika	Zdroj rizika	Nežiaduce dôsledky	Pravdepodobnosť
Individuálne	nezáujem obyvateľov (potenciálnych užívateľov)	užívatelia	nerealizácia aktivít	50%
Technické	chyby projektovej dokumentácie	PD	dodatočné náklady	10%
	problémy pri verejnom obstarávaní	legislatíva		20%
	poruchovosť systémov	technológia		20%
Ekologické	nedostatočná starostlivosť o zložky krajiny	užívatelia pôdy	degradácia krajiny / výsledkov	30%
Sociálne	medziludské vzťahy	obyvatelia	nerealizácia aktivít	20%
Ekonomické	nedostatok finančných zdrojov, nezískanie NFP, dotácie	externý	nerealizácia projektov / aktivít	70%

Analýza príčin a dôsledkov problémov (strom problémov)

Z analýzy problémov vyplýva, že väčšinou nejde o izolované problémy, ale navzájom medzi sebou súvisia, pričom je medzi nimi možné sledovať kauzálne vzťahy, t.j. príčina – dôsledok. Okrem primárneho problému sú teda predmetom analýzy aj ich následky (súčasné, resp. potenciálne).

V prípade daného územia sa objavujú tieto hlavné problémy a ich následky:

- nepriaznivý stav miestnych komunikácií a chodníkov → následok: bezpečnostné riziká
- nízka ekologická stabilita územia → následok: vyššia pravdepodobnosť výskytu živelných pohrôm, vyčerpanie ekologických potenciálov krajiny, obmedzené možnosti pre rekreáciu v krajine
- málo pracovných príležitostí v obci → následok: nutnosť dochádzania za prácou, uvoľňovanie sociálnych väzieb obyvateľov na obec a znižovanie súdržnosti miestnej komunity
- prisťahovanie značného počtu nových obyvateľov → následok: nízka miera komunikácie medzi pôvodnými a prisťahovanými obyvateľmi, znižovanie miery sociálnej kohézie medzi rôznymi sociálnymi skupinami
- problém nových obyvateľov neprihlásených na trvalý pobyt v obci → následok: deficit príjmov obecného rozpočtu (potrebných na zabezpečovanie základných služieb – údržbu komunikácií, odvoz odpadu, verejné osvetlenie a pod.)
- otváranie nových stavebných lokalít → následok: úbytok kvalitnej poľnohospodárskej pôdy a narastanie tlakov na životné prostredie, problémy pri zabezpečení dostatočných kapacít technickej a dopravnej infraštruktúry
- chýbajú niektoré služby a obchodné prevádzky → následok: obyvatelia nakupujú mimo obce – odlev trhového potenciálu, nutnosť cestovania za službami a nákupmi, rast individuálnej automobilovej dopravy
- chýbajúce ubytovacie kapacity → následok: krátkodobosť pobytu návštevníkov a nižšie výnosy z cestovného ruchu

2.7 Prognóza budúceho vývoja a identifikácia východísk

Prognóza budúceho vývoja je v neustále sa meniacich podmienkach značne zložitá a v podstate nemožná. Možné je však uvažovať o troch odlišných scenároch rozvoja – optimistickom, pesimistickom a neutrálnom. Navrhnutá stratégia rozvoja je v zásade postavená na optimistickom scenári rozvoja.

Identifikované hlavné faktory rozvoja obce a kľúčové disparity predstavujú hlavné východiská pre stanovenie stratégie rozvoja obce. Ťažiskovo by stratégia mala byť orientovaná na zhodnotenie silných stránok a maximálne využitie príležitostí, vzhľadom k tomu, že problémy a potenciálne ohrozenia je možné eliminovať.

3. Strategická časť

3.1 Strategická vízia

Stratégiu rozvoja obce Košúty reprezentuje celková vízia obce naznačujúca ideál rozvoja do budúcnosti. Strategická vízia predstavuje ekvivalent globálneho cieľa. Má podobu motto – výroku opisujúceho ideálny cieľový stav.

Vízia obce Košúty

„Usadia sa tu noví obyvatelia, ktorí udržia obec životaschopnou. Obec bude atraktívna pre obyvateľov i návštevníkov, pribudnú služby, obchody i pracovné príležitosti. Kvalita života v obci sa zvýši dobudovaním dopravnej infraštruktúry a uvedomelým prístupom k životnému prostrediu.“

3.2 Štruktúra priorít a opis stratégie

V prípade obce Košúty sa stratégia zameriava na elimináciu problémov, ktoré bránia plnému využitiu príležitostí vyplývajúcich z výhodnej polohy v blízkosti Galanty a vo vzťahu k rekreačným aktivitám regiónu. Aby obec túto rozvojovú šancu čo najlepšie využila a pritom nestratila svoj vidiecky charakter a identitu, je potrebné presadzovať komplexnú a vyváženú stratégiu rozvoja, ktorá bude sledovať nasledujúce priority:

- A – Efektívne investície do základnej infraštruktúry
- B – Vyvážený prístup k rozvoju bývania, podnikania a tvorby životného prostredia
- C – Podpora spoločenského života a sociálnych služieb

Kvalitná a všestranne rozvinutá infraštruktúra je základným predpokladom kvality bývania a života v obci. Od nej závisí, či sa obci podarí pritiahnúť nových obyvateľov a či obyvatelia budú ochotní v obci zotrvať. Tento faktor je podstatný aj z hľadiska rozvoja podnikania. Technická infraštruktúra, vrátane kanalizácie, je vybudovaná, deficit sa týkajú najmä dopravnej infraštruktúry. Potrebné je postupne opraviť miestne komunikácie, chodníky a dobudovať chýbajúce úseky chodníkov s rizikom dopravných kolízií.

V rámci Priority A je okrem dopravnej infraštruktúry potrebné naďalej investovať aj do materiálno-technickej základne občianskej vybavenosti – hlavne do budov vzdelávacích zariadení a kultúrneho domu. Možno predpokladať, že hospodársky a sociálny rozvoj obce bude v budúcnosti stimulovať individuálna bytová výstavba.

Dôležitou výzvou je budovanie infraštruktúry pre udržateľnú (cyklistickú) dopravu a zelenej infraštruktúry. Cyklistické trasy umožnia dochádzku za prácou a prispievajú aj k

rozvoju cestovného ruchu. Prvky zelenej infraštruktúry (výsadba zelene v obci i v katastri, protipovodňové, resp. vodozádržné opatrenia) budú dôležitým pilierom udržateľného rozvoja obce. V obci a jej okolí je deficit prvkov prírodného charakteru. Pri realizácii ekostabilizačných opatrení a výsadbe zelene v obci je treba okrem ekologického hľadiska brať do úvahy aj nemenej významné estetické aspekty. Osobitnú pozornosť je treba venovať parkovej a verejnej zeleni.

Pestrý kultúrno-spoločenský život je dôležitým predpokladom udržiavania spolupatričnosti obyvateľov a budovania miestneho povedomia. Pokračovať treba v osvedčených aktivitách a udržiavať vyvážené spektrum podujatí, vyprofilovať ponuku rôznych podujatí, ktoré by boli v priebehu roka rovnomerne rozložené a oslovovali by viaceré vekové skupiny. Kultúrno-spoločenský život by obohatila aj kultúrna výmena a spolupráca so zahraničnou partnerskou obcou.

Nárast počtu obyvateľov z minulých rokov sa postupne bude prejavovať aj nárastom počtu obyvateľov v poproduktívnom veku. Pre túto skupinu obyvateľov je potrebné zabezpečovať špecifické sociálne služby.

Z hľadiska aktívnej podpory rozvojovej stratégie je potrebné zamerať sa na ďalšie zhodnocovanie potenciálov cestovného ruchu, zlepšovanie jeho materiálno-technickej základne, skvalitňovanie služieb a koordináciu jednotlivých aktivít. Potenciál rozvoja má agroturistika i cykloturistika. Viaceré aktivity v oblasti cestovného ruchu je vhodné koordinovať na úrovni mikroregiónu, v zmysle existujúcej stratégie. V obci je potrebné podporovať vznik stravovacích a ubytovacích zariadení, ako aj iných atraktivít, založených napríklad na prezentácii tradičných remesiel. Výhľadovo by pre cestovných ruch v obci mohlo mať značný význam vybudovanie zariadenia nadlokálneho významu – športovej haly a pod. Súčasne je potrebné podporovať drobné podnikanie, a to nielen v oblasti cestovného ruchu.

3.3 Prehľad cieľov stratégie a ich hierarchie

Ciele nemajú charakter „hotových návrhov“, ale reprezentujú istú filozofiu prístupu k riešeniu problémov, ktorú naznačila už strategická vízia. Strategické ciele sú viazané na tri vytypované prioritné oblasti. Prioritné oblasti budú predstavovať hlavné oblasti smerovania finančnej a organizačnej podpory rozvoja. Na jednotlivé strategické ciele sa viažu špecifické ciele, nazvané v tomto programovom dokumente ako opatrenia. Vízia obce má charakter hlavného (globálneho) cieľa.

Hierarchia strategických cieľov a opatrení

Vízia obce Košúty

„Usadia sa tu noví obyvatelia, ktorí udržia obec životaschopnou. Obec bude atraktívna pre obyvateľov i návštevníkov, pribudnú služby, obchody i pracovné príležitosti. Kvalita života v obci sa zvýši dobudovaním dopravnej infraštruktúry a uvedomelým prístupom k životnému prostrediu.“

Prioritná oblasť A		Prioritná oblasť B		Prioritná oblasť C	
Efektívne investície do základnej infraštruktúry		Vyvážený prístup k rozvoju bývania, podnikania a tvorby životného prostredia		Podpora spoločenského života, sociálnych služieb a podnikania	
Cieľ	Cieľ	Cieľ	Cieľ	Cieľ	Cieľ
Opatrenie A.1	Opatrenie A.2	Opatrenie B.1	Opatrenie B.2	Opatrenie C.1	Opatrenie C.2
		Cieľ	Cieľ	Cieľ	
		Opatrenie B.3	Opatrenie B.4	Opatrenie C.3	

Prehľad strategických cieľov a opatrení pre Prioritnú oblasť A – Efektívne investície do základnej infraštruktúry

Cieľ: Kompletne dobudovaná infraštruktúra budov vo vlastníctve obce

- Opatrenie A.1 Investície do budov vo vlastníctve obce

Cieľ: Kompletne dobudovaná technická a dopravná infraštruktúra

- Opatrenie A.2 Investície do technickej a dopravnej infraštruktúry

Prehľad strategických cieľov a opatrení pre Prioritnú oblasť B – Vyvážený rozvoj obce s ohľadom na životné prostredie

Cieľ: Udržateľné využívanie zdrojov

- Opatrenie B.1 Manažment prírodných zdrojov

Cieľ: Vybudovaná zelená infraštruktúra

- Opatrenie B.2 Tvorba zelenej infraštruktúry

Cieľ: Udržateľne sa rozvíjajúci vidiecky cestovný ruch

- Opatrenie B.3 Podpora udržateľného vidieckeho cestovného ruchu

Cieľ: Rozvinutý sektor podnikania a služieb

- Opatrenie B.4 Podpora podnikania

Prehľad strategických cieľov a opatrení pre Prioritnú oblasť C – Podpora spoločenského života a sociálnych služieb

Cieľ: Zabezpečené sociálne služby

- Opatrenie C.1 Podpora sociálnych služieb

Cieľ: Pestrý spoločenský život v obci

- Opatrenie C.2 Organizovanie aktivít kultúrneho a spoločenského života

Cieľ: Rozšírenie spolupráce s partnerskými obcami

- Opatrenie C.3 Medziobecná spolupráca

4. Programová časť

4.1 Návrh opatrení a aktivít

Programová časť obsahuje podrobnejšie rozpracovanie stratégie na úroveň opatrení a aktivít. Pre každú prioritnú oblasť je navrhnutý súbor konkrétnych **opatrení, aktivít, resp. projektov** smerujúcich k naplneniu rozvojovej stratégie obce, reprezentovanou víziou a strategickými cieľmi. Opatrenia a aktivity dodávajú dlhodobej a abstraktnejšie ponímanej stratégii žiaduci operatívny aspekt tým, že ju transformujú do konkrétnych praktických krokov. Preto sa týkajú kratšieho obdobia, ich plánovací horizont je 3 – 5 rokov. V niektorých prípadoch sa počíta s neskorším začiatkom realizácie (v druhom slede), po splnení istých nevyhnutných podmienok.

Programová časť obsahuje prvky rôzneho druhu a hierarchických úrovní:

- opatrenia – predstavujú špecifické ciele ako vecne príbuzné skupiny aktivít / projektov
- aktivity – sú neinvestičného charakteru, často s predpokladom permanentného priebehu
- projekty – predstavujú investičné akcie prípadne aj komplexné časovo ohraničené akcie neinvestičného charakteru; sú rámcovými projektmi, t.j. nie podrobnými realizačnými projektmi

Ku každej aktivite/projektu je pripojená charakteristika (v podobe tabuľkového formulára), ktorá obsahuje nasledujúce položky:

- stručný opis – zahŕňajúci opis stavu pred realizáciou a opis výstupov / výsledkov, t.j. čo sa má projektom dosiahnuť
- určenie zodpovedného subjektu (garanta), prípadne aj kontaktnej osoby a spolupracujúcich subjektov
- obdobie realizácie
- väzba na cieľ – odôvodnenie prínosu pre obec a pre splnenie strategických cieľov
- prehľad užívateľov – cieľových skupín, ktoré budú profitovať z realizácie projektu / aktivity
- merateľné ukazovatele – v podobe merateľných indikátorov úspešnosti – len ak nie je účelné posudzovať splnenie projektu v zmysle jeho popisu v stanovenom čase
- prehľad rizík – možných ohrození realizácie projektu / aktivity
- špecifikáciu potrebných postupových krokov podmieňujúcich realizáciu - len v prípade zložitejších projektov / aktivít
- odhad nákladov (nemožno zamieňať s presným rozpočtom)
- určenie spôsobu financovania

- ostatné údaje – napr. zmluvné podmienky, poznámky

Tabuľka opatrení, projektov a aktivít podľa prioritných oblastí

Opatrenie	Projekt / Aktivita	Prioritná oblasť
A.1 Investície do budov vo vlastníctve obce	A.1.1 Rekonštrukcia kultúrneho domu	A – Efektívne investície do základnej infraštruktúry
	A.1.2 Rekonštrukcia základnej školy	
	A.1.3 Rekonštrukcia materskej školy	
	A.1.4 Rekonštrukcia hasičskej zbrojnice	
	A.1.5 Výstavba nájomných bytov	
A.2 Investície do technickej a dopravnej infraštruktúry	A.2.1 Rekonštrukcia chodníkov	
	A.2.2 Výstavba chodníkov	
	A.2.3 Údržba miestnych komunikácií	
	A.2.4 Rozšírenie kamerového systému	
	A.2.5 Vybudovanie / vyznačenie cyklistických trás	
B.1 Manažment prírodných zdrojov	B.1.1 Monitoring a odstraňovanie skládok	B – Vyvážený rozvoj obce s ohľadom na životné prostredie
	B.1.2 Rozširovanie triedeného zberu odpadu	
	B.1.3 Projekty využitia obnoviteľnej energie	
B.2 Tvorba zelenej infraštruktúry	B.2.1 Revitalizácia parku pri obecnom úrade	
	B.2.2 Výsadba a údržba verejnej zelene na verejných priestranstvách	
	B.2.3 Revitalizácia a výsadba zelene v katastri	
	B.2.4 Vodozádržné a protipovodňové opatrenia	
B.3 Podpora udržateľného vidieckeho cestovného ruchu	B.3.1 Podpora tradičných remesiel	
	B.3.2 Vychádzkové a jazdecké trasy	
	B.3.3 Ihriská pre všetkých	
	B.3.4 Multifunkčná športová hala	
B.4 Podpora podnikania	B.4.1 Zostavenie registra voľných objektov pre podnikanie	
	B.4.2 Podpora vzniku reštauračných a ubytovacích služieb	
C.1 Podpora sociálnych služieb	C.1.1 Domov (stacionár) seniorov	

Opatrenie	Projekt / Aktivita	Prioritná oblasť
C.2 Organizovanie aktivít kultúrneho a spoločenského života	C.2.1 Udržiavanie vyváženého spektra podujatí a aktivít kultúrneho a spoločenského života C.2.2 Organizovanie súťaží pre obyvateľov	C – Podpora spoločenského života a sociálnych služieb
C.3 Medziobecná spolupráca	C.3.1 Rozvíjanie cezhraničnej spolupráce	

Merateľné ukazovatele

Súčasťou programovej časti je aj stanovenie merateľných ukazovateľov pre hodnotenie programového dokumentu. Merateľné ukazovatele majú charakter kvantitatívnych indikátorov úspešnosti, definujúcich cieľové hodnoty, ktoré sa majú dosiahnuť.

Z hľadiska monitorovania plnenia jednotlivých aktivít a projektov je potrebné sledovať merateľné ukazovatele výsledku, prípadne, výstupu a dopadu. Ukazovatele výsledku vyjadrujú priamy efekt projektu bezprostredne po ukončení realizácie projektu a merajú bezprostredný následok, ktorý bol vyvolaný výstupom. Za ukazovateľ výstupu možno považovať realizáciu aktivít projektu v stanovenom rozsahu, danom parametrami projektu (opísaný výsledok, náklady, stavebné parametre a pod.). Odrážajú skutočnosť, že niečo bolo vytvorené, realizované, zriadené. Ukazovatele dopadu vyjadrujú dlhodobý efekt aktivity / projektu, teda príspevok k cieľom, či k potrebám danej cieľovej skupiny.

Pre jednotlivé opatrenia stanovujeme prevažne ukazovatele výsledku. Projekty, pre ktoré nie sú osobitne stanovené merateľné ukazovatele, sa považujú za realizované, ak sa projekt realizuje v plnom rozsahu (100%) – t.j. ide o aplikáciu ukazovateľa výstupu. Naplnenie ukazovateľov výstupu sa uvádza v %.

Tabuľka ukazovateľov výsledkov, dopadov

Označ. opatr.	Názov ukazovateľa	Definícia	Inform. zdroj	Merná jedn.	Východ. hodnota	Cieľová hodnota 2027
A.1.5	Počet nových bytov	výsledok	obec	počet	–	12
A.2.1	Dĺžka rekonštruovaných chodníkov	výsledok	obec	km	–	1
A.2.2	Dĺžka vybudovaných chodníkov	výsledok	obec	km	–	0,5
A.2.5	Dĺžka cyklistických trás	výsledok	obec	km	–	2
B.4.1	Počet objektov zaradených do registra	výsledok	obec	počet	–	10
B.4.2	Počet nových prevádzok	výsledok	obec	počet	–	1
C.2.1	Počet podujatí ročne	výsledok	obec	počet	–	4
C.2.2	Počet zapojených obyvateľov	výsledok	obec	počet	–	50
C.3.1	Počet spoločných podujatí ročne	výsledok	obec	počet	–	2

4.2 Opatrenia a aktivity pre Prioritnú oblasť A

Formuláre pre prípravu projektov a aktivít Prioritnú oblasť A – Efektívne investície do základnej infraštruktúry

Názov	A.1.1 Rekonštrukcia kultúrneho domu
Opis - stav	Kultúrny dom je v nevyhovujúcom stave. Bol vypracovaný projekt na jeho rekonštrukciu.
Opis - výstupy	V rámci rekonštrukcie kultúrneho domu sa uskutoční rekonštrukcia interiéru zdravotníckej, elektroinštalácii, osvetlenia a zateplenie, výmena výplní otvorov.
Garant	obec
Kontaktná osoba garanta	starostka
Spolupráca	–
Obdobie realizácie	2021 – 2024
Väzba na cieľ	Kompletne dobudovaná infraštruktúra budov vo vlastníctve obce
Užívatelia	obyvatelia obce
Indikátory monitoringu	–
Riziká	nedostatok finančných zdrojov, nezískanie NFP
Postup realizácie	1. príprava žiadosti o dotáciu / 2. výber dodávateľa / 3. realizácia
Odhad nákladov	350 000 eur
Financovanie	obec, externé zdroje (dotácie, fondy EÚ)
Zmluvné podmienky	podľa výsledku verejného obstarávania
Poznámky	–

Názov	A.1.2 Rekonštrukcia základnej školy
Opis - stav	Budova základnej školy prešla len čiastočnou rekonštrukciou (výmena okien, rekonštrukcia strechy).
Opis - výstupy	Budova základnej školy bude kompletne rekonštruovaná, vrátane fasády.
Garant	obec
Kontaktná osoba garanta	starostka
Spolupráca	–
Obdobie realizácie	2023 – 2024
Väzba na cieľ	Kompletne dobudovaná infraštruktúra budov vo vlastníctve obce
Užívatelia	obyvatelia obce - deti
Indikátory monitoringu	–

Riziká	nedostatok finančných zdrojov, nezískanie NFP
Postup realizácie	–
Odhad nákladov	100 000 eur
Financovanie	obec, externé zdroje (dotácie, fondy EÚ)
Zmluvné podmienky	–
Poznámky	–

Názov	A.1.3 Rekonštrukcia materskej školy
Opis - stav	Budova základnej školy prešla len čiastočnou rekonštrukciou.
Opis - výstupy	Budova základnej školy bude kompletne rekonštruovaná, pričom sa zvýši jej kapacita o 20 miest.
Garant	obec
Kontaktná osoba garanta	starostka
Spolupráca	–
Obdobie realizácie	2022 – 2023
Väzba na cieľ	Kompletne dobudovaná infraštruktúra budov vo vlastníctve obce
Užívatelia	obyvatelia obce - deti
Indikátory monitoringu	–
Riziká	nedostatok finančných zdrojov, nezískanie NFP
Postup realizácie	–
Odhad nákladov	200 000 eur
Financovanie	obec, externé zdroje (dotácie, fondy EÚ)
Zmluvné podmienky	–
Poznámky	–

Názov	A.1.4 Rekonštrukcia hasičskej zbrojnice
Opis - stav	Hasičská zbrojnica je v nevyhovujúcom stave.
Opis - výstupy	Hasičská zbrojnica bude kompletne rekonštruovaná, vrátane zateplenia a opravy fasády.
Garant	obec
Kontaktná osoba garanta	starostka
Spolupráca	DHZ
Obdobie realizácie	2021 – 2027
Väzba na cieľ	Kompletne dobudovaná infraštruktúra budov vo vlastníctve obce
Užívatelia	DHZ

Indikátory monitoringu	–
Riziká	nedostatok finančných zdrojov
Postup realizácie	–
Odhad nákladov	50 000 eur
Financovanie	obec, externé zdroje
Zmluvné podmienky	–
Poznámky	–

Názov	A.1.5 Výstavba nájomných bytov
Opis - stav	
Opis - výstupy	V obci pribudne 1 bytový dom určený primárne pre mladé rodiny za účelom ich stabilizácie v obci.
Garant	obec
Kontaktná osoba garanta	starostka
Spolupráca	–
Obdobie realizácie	2025 – 2027
Väzba na cieľ	Kompletne dobudovaná infraštruktúra budov vo vlastníctve obce
Užívatelia	obyvatelia (mladé rodiny)
Indikátory monitoringu	Počet nových bytov: 12
Riziká	nezískanie úveru
Postup realizácie	–
Odhad nákladov	700 000 eur
Financovanie	úver ŠFRB
Zmluvné podmienky	–
Poznámky	–

Názov	A.2.1 Rekonštrukcia chodníkov
Opis - stav	Chodníky v obci sú v nevyhovujúcom stave
Opis - výstupy	Postupne sa obnovia a rozšíria existujúce chodníky pozdĺž ciest III. triedy, ako aj pozdĺž významnejších miestnych komunikácií.
Garant	obec
Kontaktná osoba garanta	starostka
Spolupráca	–
Obdobie realizácie	2021 – 2027
Väzba na cieľ	Kompletne dobudovaná technická a dopravná infraštruktúra

Užívatelia	obyvatelia obce
Indikátory monitoringu	dĺžka rekonštruovaných chodníkov: min. 1 km
Riziká	nedostatok finančných zdrojov
Postup realizácie	–
Odhad nákladov	100 000 eur
Financovanie	obec, externé zdroje
Zmluvné podmienky	–
Poznámky	–

Názov	A.2.2 Výstavba chodníkov
Opis - stav	Obec nie je cyklotrasami prepojená na okolité obce. V súčasnosti je pripravený projekt cyklotrasy Špačince - Bohdanovce - Trnava.
Opis - výstupy	V chýbajúcich úsekoch budú vybudované chodníky
Garant	obec
Kontaktná osoba garanta	starostka
Spolupráca	–
Obdobie realizácie	2021 – 2027
Väzba na cieľ	Kompletne dobudovaná technická a dopravná infraštruktúra
Užívatelia	obyvatelia obce
Indikátory monitoringu	Dĺžka vybudovaných chodníkov: min. 0,5 km
Riziká	nedostatok finančných zdrojov
Postup realizácie	–
Odhad nákladov	150 000 eur
Financovanie	obec, externé zdroje
Zmluvné podmienky	–
Poznámky	–

Názov	A.2.3 Údržba miestnych komunikácií
Opis - stav	Stav komunikácií je vyhovujúci, vyžadujú však pravidelnú údržbu.
Opis - výstupy	Komunikácie budú pravidelne rekonštruované, po ich zimnej údržbe.
Garant	obec
Kontaktná osoba garanta	starostka
Spolupráca	–
Obdobie realizácie	2021 – 2027

Väzba na cieľ	Kompletne dobudovaná technická a dopravná infraštruktúra
Užívatelia	obyvatelia obce
Indikátory monitoringu	–
Riziká	nedostatok finančných zdrojov
Postup realizácie	–
Odhad nákladov	
Financovanie	obec
Zmluvné podmienky	–
Poznámky	–

Názov	A.2.4 Rozšírenie kamerového systému
Opis - stav	V obci je inštalovaný kamerový systém (s počtom 26 kamier).
Opis - výstupy	Kamerový systém bude doplnený o ďalšie kamery.
Garant	obec
Kontaktná osoba garanta	starostka
Spolupráca	–
Obdobie realizácie	2025 – 2027
Väzba na cieľ	Kompletne dobudovaná technická a dopravná infraštruktúra
Užívatelia	obyvatelia obce
Indikátory monitoringu	–
Riziká	nedostatok finančných zdrojov, poruchovosť systému
Postup realizácie	–
Odhad nákladov	20 000 eur
Financovanie	obec, dotácie
Zmluvné podmienky	–
Poznámky	–

Názov	A.2.5 Vybudovanie / vyznačenie cyklistických trás
Opis - stav	Samostatné cyklistické trasy nie sú vybudované.
Opis - výstupy	Vybudujú sa cyklotrasy zabezpečujúcich prepojenie obce a z Galanty na Medzinárodnú podunajskú cyklotrasu, s prepojením do okolitých obcí.
Garant	obce mikroregiónu
Kontaktná osoba garanta	starostka
Spolupráca	obec

Obdobie realizácie	2021 – 2027
Väzba na cieľ	Kompletne dobudovaná technická a dopravná infraštruktúra
Užívatelia	obyvatelia obce
Indikátory monitoringu	dĺžka cyklistických trás: min. 2 km
Riziká	vlastnícke vzťahy
Postup realizácie	–
Odhad nákladov	500 000 eur
Financovanie	fondy EÚ
Poznámky	–

4.3 Opatrenia a aktivity pre Prioritnú oblasť B

Formuláre pre prípravu projektov a aktivít Prioritnú oblasť B – Vyvážený rozvoj obce s ohľadom na životné prostredie

Názov	B.1.1 Monitoring a odstraňovanie skládok
Opis - stav	Čierne skládky občasne vznikajú na viacerých miestach v katastri
Opis - výstupy	Výskyt skládok bude monitorovaný a prípadné čierne skládky budú priebežne odstraňované.
Garant	obec
Kontaktná osoba garanta	starostka
Spolupráca	–
Obdobie realizácie	2021 – 2027
Väzba na cieľ	Udržateľné využívanie zdrojov
Užívatelia	obyvatelia obce
Indikátory monitoringu	–
Riziká	nízke environmentálne povedomie obyvateľov
Postup realizácie	–
Odhad nákladov	podľa rozsahu
Financovanie	obec, externé zdroje
Zmluvné podmienky	–
Poznámky	–

Názov	B.1.2 Rozširovanie triedeného zberu odpadu
Opis - stav	
Opis - výstupy	Triedený zber odpadu bude ďalej rozšírený (rozšírenie zberných miest, triedených komodít), v zmysle aktuálnych legislatívnych požiadaviek
Garant	obec
Kontaktná osoba garanta	starostka
Spolupráca	–
Obdobie realizácie	2021 – 2027
Väzba na cieľ	Udržateľné využívanie zdrojov
Užívatelia	obyvatelia obce
Indikátory monitoringu	–
Riziká	–

Postup realizácie	–
Odhad nákladov	podľa rozsahu
Financovanie	externé zdroje
Zmluvné podmienky	–

Názov	B.1.3 Projekty využitia obnoviteľnej energie
Opis - stav	
Opis - výstupy	Obnoviteľné druhy energie (osobitne solárna energia, prípadne, geotermálna energia, biomasa) budú vhodným spôsobom využívané - s ohľadom na životné prostredie.
Garant	obec
Kontaktná osoba garanta	starostka
Spolupráca	–
Obdobie realizácie	2025 – 2027
Väzba na cieľ	Udržateľné využívanie zdrojov
Užívatelia	obec
Indikátory monitoringu	–
Riziká	–
Postup realizácie	–
Odhad nákladov	podľa rozsahu
Financovanie	externé zdroje
Zmluvné podmienky	–

Názov	B.2.1 Revitalizácia parku pri obecnom úrade
Opis - stav	Chránený park je v súčasnosti zanedbaný
Opis - výstupy	Park pri obecnom úrade bude revitalizovaný odbornými sadovníckymi zásahmi, uskutočnenými na základe sadovníckeho projektu.
Garant	obec
Kontaktná osoba garanta	starostka
Spolupráca	–
Obdobie realizácie	2025 – 2027
Väzba na cieľ	Vybudovaná zelená infraštruktúra
Užívatelia	obyvatelia obce
Indikátory monitoringu	–
Riziká	nedostatok finančných zdrojov vlastníkov

Postup realizácie	–
Odhad nákladov	250 000 eur
Financovanie	externé zdroje (fondy EÚ)
Zmluvné podmienky	–
Poznámky	–

Názov	B.2.2 Výsadba a údržba verejnej zelene na verejných priestranstvách
Opis - stav	Zastúpenie zelene v uliciach obce a jej kvalita sú pomerne nízke
Opis - výstupy	Bude vysadená a upravená sprievodná líniová zeleň stromoradií pozdĺž komunikácií v zastavanom území obce.
Garant	obec
Kontaktná osoba garanta	starostka
Spolupráca	–
Obdobie realizácie	2021 – 2027
Väzba na cieľ	Vybudovaná zelená infraštruktúra
Užívatelia	obyvatelia obce, návštevníci
Indikátory monitoringu	–
Riziká	nedostatok finančných zdrojov
Postup realizácie	–
Odhad nákladov	podľa rozsahu
Financovanie	obec, fondy EÚ, dotácie
Zmluvné podmienky	–
Poznámky	–

Názov	B.2.3 Revitalizácia a výsadba zelene v katastri
Opis - stav	Ekologická stabilita územia je nízka
Opis - výstupy	Zvýši sa podiel zelene a zlepši štruktúra využitia pôdy výsadbou plôch krajinej zelene. Na výsadbu líniovej zelene je vhodné využiť plochy pozdĺž hraníc honov.
Garant	obec
Kontaktná osoba garanta	starostka
Spolupráca	poľovnícke združenie
Obdobie realizácie	2025 – 2027
Väzba na cieľ	Vybudovaná zelená infraštruktúra

Užívatelia	obyvatelia obce, užívatelia pôdy
Indikátory monitoringu	dĺžka revitalizovanej líniovej zelene: min. 3 km
Riziká	nízke environmentálne povedomie
Postup realizácie	–
Odhad nákladov	
Financovanie	externé zdroje
Zmluvné podmienky	–
Poznámky	–

Názov	B.2.4 Vodozádržné a protipovodňové opatrenia
Opis - stav	Obec je ohrozená pri zvýšených prietokoch Dudváhu a pri prívalových dažďoch
Opis - výstupy	Dobuduje sa systém odvodňovacích priekop a vybudujú sa plochy pre infiltráciu (vsakovanie) dažďovej vody. Protipovodňové úpravy budú realizované aj na toku Dudváh.
Garant	obec
Kontaktná osoba garanta	starostka
Spolupráca	vodohospodársky podnik
Obdobie realizácie	2022 – 2025
Väzba na cieľ	Vybudovaná zelená infraštruktúra
Užívatelia	obyvatelia obce
Indikátory monitoringu	–
Riziká	nedostatok finančných zdrojov
Postup realizácie	–
Odhad nákladov	50 000 eur
Financovanie	externé zdroje
Zmluvné podmienky	–
Poznámky	–

Názov	B.3.1 Podpora tradičných remesiel
Opis - stav	Tradičné remeslá zanikajú
Opis - výstupy	Tradičné remeslá a záujem o ne z radov širšej verejnosti bude podporovaný prostredníctvom kurzov, výstav a predajných akcií.
Garant	obec
Kontaktná osoba garanta	starostka

Spolupráca	obyvatelia, súkromné subjekty
Obdobie realizácie	2021 – 2027
Väzba na cieľ	Udržateľne sa rozvíjajúci vidiecky cestovný ruch
Užívatelia	návštevníci
Indikátory monitoringu	–
Riziká	nízky záujem
Postup realizácie	–
Odhad nákladov	
Financovanie	obec
Zmluvné podmienky	–
Poznámky	–

Názov	B.3.2 Vychádzkové a jazdecké trasy
Opis - stav	
Opis - výstupy	Pre vytvorenie možností na krátke vychádzky a prechádzky obyvateľov a návštevníkov sa upraví pešie trasy a jazdecké trasy pozdĺž voľnej krajiny.
Garant	súkromné subjekty
Kontaktná osoba garanta	–
Spolupráca	obec
Obdobie realizácie	2025 – 2027
Väzba na cieľ	Udržateľne sa rozvíjajúci vidiecky cestovný ruch
Užívatelia	Návštevníci, obyvatelia obce
Indikátory monitoringu	–
Riziká	vlastnícke vzťahy
Postup realizácie	–
Odhad nákladov	
Financovanie	súkromné zdroje
Zmluvné podmienky	–
Poznámky	–

Názov	B.3.3 Ihriská pre všetkých
Opis - stav	V obci sú detské ihriská a workoutové ihrisko.
Opis - výstupy	Ihriská budú potreba potreby rozširované.
Garant	obec

Kontaktná osoba garanta	starostka
Spolupráca	–
Obdobie realizácie	2021 – 2027
Väzba na cieľ	Udržateľne sa rozvíjajúci vidiecky cestovný ruch
Užívatelia	obyvatelia obce
Indikátory monitoringu	–
Riziká	nedostatok finančných zdrojov
Postup realizácie	–
Odhad nákladov	20 000 eur
Financovanie	obec
Zmluvné podmienky	–
Poznámky	–

Názov	B.3.4 Multifunkčná športová hala
Opis - stav	V obci sú obmedzené možnosti pre športové aktivity
Opis - výstupy	Výstavba krytej športovej haly umožní celoročné využitie pre obyvateľov a návštevníkov zo širokého okolia.
Garant	obec
Kontaktná osoba garanta	starostka
Spolupráca	–
Obdobie realizácie	2025 – 2027
Väzba na cieľ	Udržateľne sa rozvíjajúci vidiecky cestovný ruch
Užívatelia	obyvatelia obce, návštevníci
Indikátory monitoringu	
Riziká	nedostatok finančných zdrojov
Postup realizácie	–
Odhad nákladov	400 000 eur
Financovanie	externé zdroje (dotácia, súkromné zdroje)
Zmluvné podmienky	–
Poznámky	–

Názov	B.4.1 Zostavenie registra voľných objektov pre podnikanie
Opis - stav	
Opis - výstupy	Do registra budú zaradené všetky voľné pozemky, budovy, opustené haly či iné priestory vhodné na podnikanie. Register bude

	informovať podnikateľov zo širokého okolia o možnostiach umiestnenia ich výroby v obci.
Garant	obec
Kontaktná osoba garanta	starostka
Spolupráca	vlastníci nehnuteľností
Obdobie realizácie	2021 – 2027
Väzba na cieľ	Rozvinutý sektor podnikania a služieb
Užívatelia	obyvatelia obce, podnikatelia
Indikátory monitoringu	počet objektov zaradených do registra: min. 10
Riziká	nízky záujem vlastníkov nehnuteľností
Postup realizácie	–
Odhad nákladov	
Financovanie	obec
Zmluvné podmienky	–
Poznámky	–

Názov	B.4.2 Podpora vzniku reštauračných a ubytovacích služieb
Opis - stav	Ponuka služieb daného druhu je nízka
Opis - výstupy	Rozšíri sa ponuka reštauračných a ubytovacích služieb
Garant	obec
Kontaktná osoba garanta	starostka
Spolupráca	podnikatelia
Obdobie realizácie	2021 – 2027
Väzba na cieľ	Rozvinutý sektor podnikania a služieb
Užívatelia	obyvatelia obce, návštevníci, podnikatelia
Indikátory monitoringu	počet nových prevádzok: min. 1
Riziká	nízky záujem podnikateľov
Postup realizácie	–
Odhad nákladov	
Financovanie	obec
Zmluvné podmienky	–
Poznámky	–

4.4 Opatrenia a aktivity pre Prioritnú oblasť C

Formuláre pre prípravu projektov a aktivít pre Prioritnú oblasť C – Podpora spoločenského života a sociálnych služieb

Názov	C.1.1 Domov (stacionár) seniorov
Opis - stav	V obci chýba zariadenie poskytujúce služby pre seniorov
Opis - výstupy	Vo vhodných priestoroch bude zriadený nízkokapacitný domov, resp. stacionár pre seniorov.
Garant	obec
Kontaktná osoba garanta	starostka
Spolupráca	–
Obdobie realizácie	2025 – 2027
Väzba na cieľ	Zabezpečené sociálne služby
Užívatelia	obyvatelia obce - seniori
Indikátory monitoringu	–
Riziká	nedostatok finančných zdrojov
Postup realizácie	–
Odhad nákladov	300 000 eur
Financovanie	externé zdroje (fondy EÚ, súkromné zdroje)
Zmluvné podmienky	–
Poznámky	–

Názov	C.2.1 Udržiavanie vyváženého spektra podujatí a aktivít kultúrneho a spoločenského života
Opis - stav	Obec pravidelne organizuje menšie kultúrno-spoločenské podujatia
Opis - výstupy	Každoročne bude zostavovaný pestrý a vyvážený program kultúrnych a spoločenských podujatí s ohľadom na záujmy rôznych cieľových a vekových skupín obyvateľov. Potrebné je udržanie a podporovanie tradičných a osvedčených aktivít, pri každoročnej inovácii a obmene niektorých podujatí.
Garant	obec
Kontaktná osoba garanta	starostka
Spolupráca	spoločenské organizácie
Obdobie realizácie	2021 – 2027
Väzba na cieľ	Pestrý spoločenský život v obci
Užívatelia	obyvatelia obce, návštevníci

Indikátory monitoringu	počet podujatí ročne: min. 4
Riziká	nízky záujem obyvateľov / návštevníkov
Postup realizácie	–
Odhad nákladov	10 000 eur ročne
Financovanie	obec, granty, sponzori
Zmluvné podmienky	–

Názov	C.2.2 Organizovanie súťaží pre obyvateľov
Opis - stav	Obec v súčasnosti organizuje súťaže pre obyvateľov.
Opis - výstupy	Obec bude pokračovať v organizovaní súťažných podujatí a rozširovať ich o nové akcie.
Garant	obec
Kontaktná osoba garanta	starostka
Spolupráca	–
Obdobie realizácie	2021 – 2027
Väzba na cieľ	Pestrý spoločenský život v obci
Užívatelia	obyvatelia obce
Indikátory monitoringu	počet zapojených obyvateľov: min. 50
Riziká	nízky záujem obyvateľov
Postup realizácie	–
Odhad nákladov	2 000 eur ročne
Financovanie	obec
Zmluvné podmienky	–
Poznámky	–

Názov	C.3.1 Rozvíjanie cezhraničnej spolupráce
Opis - stav	
Opis - výstupy	Družobná spolupráca sa bude uskutočňovať jednak na úrovni miestnej samosprávy (spolupráca v ekonomickej oblasti, výmena skúseností), ako aj v podobe spoločenských kontaktov medzi obyvateľmi jednotlivých obcí, organizovania športovo-rekreačných a kultúrnych aktivít.
Garant	obec
Kontaktná osoba garanta	starostka
Spolupráca	spoločenské organizácie
Obdobie realizácie	2021 – 2027

Väzba na cieľ	Rozšírenie spolupráce s partnerskými obcami
Užívatelia	obyvatelia obce
Indikátory monitoringu	počet spoločných podujatí ročne: min. 2
Riziká	nedostatočný záujem partnerských obcí
Postup realizácie	-
Odhad nákladov	
Financovanie	obec, dotácie, fondy EÚ (Interreg)
Zmluvné podmienky	-
Poznámky	-

5. Realizačná časť

Realizačná časť programu rozvoja nadväzuje na programovú časť a spolu s finančnou časťou predstavujú implementačnú časť programového dokumentu. Obsahuje opis organizačného a inštitucionálneho zabezpečenia realizácie, opis komunikačnej stratégie vo vzťahu k jednotlivým cieľovým skupinám, opis systému monitorovania a hodnotenia plnenia programového dokumentu vo väzbe na merateľné ukazovatele stanovené v programovej časti.

5.1 Organizačné a inštitucionálne zabezpečenie implementácie

Organizačné zabezpečenie realizácie jednotlivých projektov a aktivít je určené v programovej časti. Osobitne pre každý projekt / aktivitu je určený zodpovedný subjekt – tzv. garant, prípadne aj spolupracujúce subjekty. Vo väčšine prípadov je ako zodpovedný subjekt určená obec.

Obec vykonáva svoje činnosti prostredníctvom svojich orgánov. Najvyšším orgánom je obecné zastupiteľstvo, ktoré môže zriaďovať ako svoje poradné orgány odborné komisie. Vo vzťahu k PHRSR je obecné zastupiteľstvo kompetentným orgánom na jeho schvaľovanie. Najvyšším výkonným orgánom a predstaviteľom obce je starosta. Rozhoduje vo všetkých veciach správy obce, ktoré nie sú zákonom alebo štatútom vyhradené obecnému zastupiteľstvu. Obecný úrad a jeho organizačné zložky organizačne a administratívne zabezpečujú fungovanie obce.

Pri zabezpečení realizácie, ako aj monitorovania a hodnotenia programového dokumentu, bude mať rozhodujúce kompetencie pracovná skupina, pozostávajúca zo zástupcov obce, samosprávy, občanov a expertov. Predmetom jej činnosti bude podnikať kroky smerujúce k realizácii projektov, pripravovať projekty a koordinovať aktivity účastníkov rozvojového procesu. Jej úlohou nebude priamo realizovať jednotlivé projekty a opatrenia, ale koordinovať ich prípravu a súvisiace plánovacie procesy. Avšak vzhľadom k skutočnosti, že väčšinu projektov bude realizovať obec, možno predpokladať personálne prekrývanie činností administratívnych štruktúr miestnej samosprávy a pracovnej skupiny.

5.2 Časový harmonogram realizácie

Pre jednotlivé aktivity a projekty sú definované približné obdobia realizácie – tzv. etapy. Časový harmonogram realizácie rozlišuje dve etapy a výhľadové obdobie:

- I. etapa (2021 – 2024)
- II. etapa (2025 – 2027)
- výhľad (po roku 2027)

Etapy, resp. obdobia realizácie, sú uvedené vo formulároch pre prípravu projektov a aktivít v programovej časti.

5.3 Monitorovanie a hodnotenie napĺňania programového dokumentu

Systém monitorovania a hodnotenia

Systém monitorovania spočíva v sledovaní zmeny v smerovaní vývoja obce, zmeny vonkajších podmienok rozvoja, ako aj nové požiadavky obyvateľov a ďalších cieľových skupín (návštevníkov, podnikateľov). Súčasne je potrebné hodnotiť plnenie opatrení, aktivít a projektov stanovených v programovej časti. Tieto úlohy bude vykonávať pracovná skupina zodpovedná za implementáciu. Pre hodnotenie sú stanovené kritériá podľa nasledujúcej tabuľky.

Kritéria hodnotenia PHRSR

P. č.	Skupina kritérií / kritérium	Váha kritéria	Rozsah bodového hodnotenia	Poznámka
1.	Obsah dokumentu	neurčené	0-4	–
2.	Väzby dokumentu na iné strategické dokumenty na miestnej, regionálnej a národnej úrovni	neurčené	0-4	–
3.	Súlad navrhovanej stratégie s potenciálom územia/zdrojmi	neurčené	0-4	–
4.	Postupy hodnotenia a monitorovania	neurčené	0-4	–
5.	Zrozumiteľnosť dokumentu	neurčené	0-4	–
6.	Iné		0-4	–
Spolu				

Pracovná skupina by sa mala schádzať na spoločných stretnutiach aspoň raz za rok. Na stretnutí by sa zhodnotilo plnenie plánu, doterajší postup realizácie a prediskutovali a odsúhlasili prípadné zmeny.

Výstupom hodnotenia je hodnotiaci správa za príslušný kalendárny rok, ktorá zhodnotí pokrok k dosiahnutiu stanovených cieľov. Plán priebežných hodnotení je uvedený v nasledujúcej tabuľke.

Pre každý kalendárny rok, vo väzbe na prípravu rozpočtu a zasadnutie pracovnej skupiny, odporúčame aktualizovať, resp. pripraviť akčný plán, ktorý pre jednotlivé aktivity a projekty podrobne definuje úlohy a postupové kroky potrebné pre ich realizáciu v danom roku.

Podkladom pre monitorovanie a hodnotenie plnenia programového dokumentu sú merateľné ukazovatele, ktoré sú priradené každej aktivite / projektu v programovej časti.

Okrem uvedeného monitorovania a hodnotenia vypracúva obec Správu o plnení PHRSR v zmysle požiadaviek samosprávneho kraja (VÚC). Obec túto správu zasiela každoročne do 31. mája príslušnému VÚC v zmysle § 12 zákona č. 539/2008 Z. z. o podpore regionálneho rozvoja v znení neskorších predpisov.

Plán priebežných hodnotení PHRSR na programové obdobie 2021 - 2027

Typ hodnotenia	Vykonať prvýkrát	Dôvod vykonania / periodicita
Strategické hodnotenie	2024 (po ukonč. I. etapy)	- podľa rozhodnutia obce / vzniknutej spoločenskej potreby
Operatívne hodnotenie	-	- v prípade zmenených skutočností
Tematické hodnotenie časti PHRSR		- téma hodnotenia identifikovaná ako riziková časť vo výročnej monitorovacej správe za predchádzajúci rok - kalendárny rok
Ad hoc mimoriadne hodnotenie		- pri značnom odklone od stanovených cieľov a doľahnutých hodnôt ukazovateľov - pri návrhu na revíziu programového dokumentu
Ad hoc hodnotenie celého PHRSR alebo jeho časti		- na základe rozhodnutia starostu, podnetu poslancov; na základe protokolu NKÚ SR, správy auditu ...

Z procesu monitorovania a hodnotenia je potrebné vyhotoviť záznam a monitorovaciu správu. Rovnako sa vyhotovuje správa aj z verejného prerokovania programového dokumentu a z prerokovania jeho aktualizácie – podľa vzoru v tabuľke.

Vzor záznamu z verejného prerokovania

Zápis o prerokovaní

Termín pripomienkovania:

Pripomienka č. 1

Text pripomienky: do programovej časti doplniť:

.....

Pripomienka sa týka časti dokumentu: programová časť

Zaslal: OZ

Zdôvodnenie:

Vyjadrenie samosprávneho orgánu: pripomienky akceptujeme

Zdôvodnenie samosprávneho orgánu:

.....

Počet pripomienok: celkový počet: ... akceptované: ...

Zápis spracoval: dňa:

Aktualizácia programového dokumentu

Program hospodárskeho rozvoja a sociálneho rozvoja obce má charakter otvoreného dokumentu, ktorý sa mení a dopĺňa podľa potreby. Skutočnosti zistené pri monitorovaní budú slúžiť pre uskutočnenie revízie aktuálnosti stratégie, čo môže viesť k jej prípadnému prehodnoteniu. Obdobne by sa mal aktualizovať aj katalóg projektov – úspešne zavŕšené projekty by mali byť priebežne nahradzované novými projektmi, podporujúcimi kontinuitu v dosahovaní stanovených cieľov. Plánované projekty a aktivity možno považovať za splnené, ak boli realizované v opísanom rozsahu a v stanovenom čase, ktoré sú ekvivalentom ukazovateľov úspešnosti projektu.

Po uplynutí plánovacieho horizontu, programového obdobia alebo v prípade zmien príslušnej legislatívy sa odporúča vypracovanie nového programového dokumentu. Potrebu rozsiahlejšej aktualizácie môže vyvolať i závažnejšia zmena vonkajších podmienok. Podľa aktuálnych výziev by sa mala preveriť kompatibilita navrhovaných opatrení, aktivít a projektov s možnosťami ich financovania a tomu prispôbiť výber nových projektov.

5.4 Riziká implementácie a ich prevencia

Riziká implementácie

Viacere z rizík, uvádzaných v kap. 2.6 Analýza problémov, možných rizík, výziev, sa týka implementácie stratégie a navrhovaných opatrení, projektov a aktivít. Vo všeobecnosti ide hlavne o nasledovné riziká:

- chyby projektovej dokumentácie
- problémy pri verejnom obstarávaní
- nedostatok finančných zdrojov, nezískanie NFP, dotácie
- nezáujem obyvateľov (potenciálnych užívateľov)

Riziká realizácie konkrétnych projektov a aktivít sú podrobne pre každý projekt uvedené v programovej časti, v rámci formulárov pre prípravu projektov a aktivít.

Prevencia rizík, opatrenia na zníženie rizík

Prevenciou rizík je kvalitná príprava projektov, ako aj uskutočňovanie monitorovania a hodnotenie napĺňania programového dokumentu. Využívaním tejto spätnej väzby je možné už v zárodku identifikovať prípadné riziká, resp. problémy a navrhnúť konkrétne a účinné opatrenia na ich zmiernenie, resp. prevenciu.

5.5 Komunikačná stratégia

Komunikácia a prezentácia programu rozvoja

Program rozvoja je dôležitým komunikačným nástrojom i nástrojom marketingovej komunikácie. Obec vhodnou prezentáciou stratégie môže získať väčšiu dôveryhodnosť aj u potenciálnych investorov, ktorí sa pri svojich lokalizačných rozhodnutiach orientujú podľa stability rozvojovej politiky a tiež podľa ponuky konkrétnych investičných príležitostí obsiahnutých v rozvojových dokumentoch obcí.

Ďalšou cieľovou skupinou sú obyvatelia obce. Na túto cieľovú skupinu sa komunikačné aktivity orientovali počas spracovania dokumentu. Komunikácia s verejnosťou by mala pokračovať aj naďalej – jednak priamym zapojením a tiež zverejňovaním každoročných hodnotiacich správ o plnení programu a aktuálnych akčných plánov na najbližšie obdobie.

Hlavným komunikačným kanálom je internetová stránka obce (www.kosuty.sk), kde okrem tradičného obsahu je dôraz kladený na prezentáciu potenciálov obce, rozvojových zámerov a vízií budúcnosti tak, ako ich definovali územný plán obce a program rozvoja obce. Doplnkovo sa na tento účel využíva miestny rozhlas a informačná tabuľa.

V menších obciach je významná aj úloha neformálnej komunikácie poslancov miestnej samosprávy a vedenia obce smerom k občanom pri informovaní o aktuálnych otázkach rozvoja obce.

Komunikácia so samosprávnym krajom

Pre úspešnú realizáciu viacerých navrhnutých projektov je dôležité získanie podpory kompetentných inštitúcií regionálnej úrovne – samosprávneho kraja a/alebo regionálnej rozvojovej agentúry. Vo fáze realizácie a aktualizácie programu rozvoja je žiaduce oboznamovať samosprávny kraj so základnými informáciami o vybraných kľúčových projektoch a aktivitách, pri ktorých sa počíta so získaním finančného príspevku z fondov EÚ, aby tieto projekty mohli byť zaradené do zásobníka projektov.

Obec samosprávny kraj ďalej povinne informuje o plnení PHRSR, ako je uvedené v predchádzajúcej kapitole.

6. Finančná časť

6.1 Finančné zabezpečenie realizácie

Finančná časť obsahuje návrh finančného zabezpečenia jednotlivých opatrení a aktivít s preferovaným modelom viaczdrojového financovania, s prepojením na programový rozpočet obce.

Mnohé aktivity a opatrenia predstavujú finančne náročné projekty. Je preto nevyhnutné identifikovať zdroje, ktoré umožnia ich realizáciu. Pre jednotlivé aktivity a projekty sú predbežne určené nielen náklady, ale aj zdroje financovania.

Finančné prostriedky potrebné na realizáciu projektov tak, ako boli definované v Programe hospodárskeho rozvoja a sociálneho rozvoja obce, budú v zásade pochádzať z troch hlavných zdrojov:

- verejné zdroje (rozpočet obce, štátny rozpočet)
- súkromné zdroje
- fondy Európskej únie

Verejné zdroje

Ako ukázala analýza rozpočtovej situácie, zdroje obce aj v prípade optimálneho vývoja umožňujú realizovať len menšie investičné akcie. Pre väčšie projekty bude preto nutné získanie finančných prostriedkov z externých zdrojov, predovšetkým fondov EÚ.

Je samozrejme nutné počítať aj s rizikom zamietnutia žiadosti o finančný príspevok. V takom prípade bude potrebné určiť náhradné zdroje financovania. Niektoré projekty je možné realizovať v redukovanom rozsahu alebo na etapy rozložené na dlhšie časové úseky z obecného rozpočtu. V prípade iných projektov, najmä takých, ktoré sú schopné generovať zisky, prichádza do úvahy spoluúčasť súkromného sektora alebo využitie bankových úverových produktov.

V súčasnosti majú obce len minimálne možnosti získania grantov zo štátneho rozpočtu na rozvojové aktivity. Z hľadiska investičných projektov obcí prichádzajú do úvahy:

- Štátny fond rozvoja bývania - príspevky na výstavbu nájomných bytových domov podľa stanovených kritérií
- Environmentálny fond – príspevky na projekty v oblasti životného prostredia

Isté možnosti pre financovanie menších projektov v oblasti kultúry a športu vyplývajú z výziev vypisovaných samosprávnym krajom.

Súkromné zdroje

Súkromné prostriedky predstavujú najjednoduchšiu formou investovania, nakoľko ich použitie závisí výlučne od rozhodnutia ich vlastníka. Pri investovaní súkromných zdrojov

investor hľadá primárne ziskovú návratnosť, ich význam pre regionálny rozvoj spočíva v tom, že obvykle prinášajú nové pracovné miesta, skvalitňujú služby pre návštevníkov obce i pre miestnych obyvateľov.

Vzhľadom k obmedzenej investičnej sile ekonomických subjektov pôsobiacich v obci bude potrebné zamerať pozornosť aj na externé subjekty a aktívne vyhľadávať potenciálnych investorov.

Pokiaľ ide o projekty a aktivity obsiahnuté v tomto dokumente, časť z nich počíta s príspevkami zo súkromných zdrojov, prípadne sa budú realizovať v spolupráci s verejným sektorom.

Fondy Európskej únie

Po vstupe SR do Európskej Únie sa obciam a ďalším subjektom otvorili možnosti získania dodatočných finančných prostriedkov z fondov EÚ. Európska regionálna politika si kladie za cieľ vyrovnávanie rozdielov medzi regiónmi v zmysle finančnej solidarity. Je založená na štyroch štrukturálnych fondoch:

- Európsky fond regionálneho rozvoja (ERDF) – financuje infraštruktúru, investície do tvorby pracovných príležitostí, miestne rozvojové projekty a pomoc malým firmám
- Európsky sociálny fond (ESF) – podporuje návrat nezamestnaných a znevýhodnených skupín do pracovného života, financovaním odbornej prípravy a systému podpory ich zamestnávania
- Európsky poľnohospodársky a garančný fond (EAGGF) – finančne podporuje rozvoj vidieka a pomoc farmárom najmä v zaostávajúcich regiónoch
- Finančný nástroj na riadenie rybolovu (FIFG) – pre naše územie nie je relevantný

V programovom období 2021 – 2027 bude pomoc z fondov EÚ čerpaná na základe priorít SR pre politiku súdržnosti - v zmysle Partnerskej dohody 2021 - 2027, prostredníctvom operačných programov. Hlavné prvky modernizovanej politiky súdržnosti po roku 2020 majú byť:

- zameranie na kľúčové investičné priority
- politika súdržnosti pre všetky regióny a individuálnejší prístup k regionálnemu rozvoju
- menej početné, jasnejšie a stručnejšie pravidlá
- silnejšie prepojenie s európskym semestrom na zlepšenie investičného prostredia v Európe

Navrhované strategické ciele a priority Integrovaných územných stratégií UMR Trnava sú:

- integrované služby – sociálne a zdravotné služby, materské školy, základné školy

- mobilita – dopravné projekty strategického významu, miestne komunikácie, budovanie siete cyklotrás, integrovaný a inteligentný dopravný systém, nízkoemisné autobusy, buspruhy atď.
- životné prostredie – odpadové hospodárstvo – cirkulárna ekonomika
- inovácie súvisiace s podporu malých a stredných podnikov

Ďalšie prostriedky budú poskytované na základe plánu obnovy Next Generation EU. Na podporu projektov cezhraničnej spolupráce obcí a ďalších subjektov bude možné využiť programy cezhraničnej spolupráce a programy medziregionálnej spolupráce EÚ (najmä Interreg Central Europe).

Pri definovaní opatrení, aktivít a projektov v tomto programovom dokumente boli zvažované aj možnosti získania finančných prostriedkov z fondov EÚ.

6.2 Finančný plán

Súčasťou indikatívneho finančného plánu je:

- indikatívny rozpočet na roky 2021 – 2027
- finančný rámec plánovaných projektov a aktivít

Schválený indikatívny rozpočet sa zapracuje do programového rozpočtu obce a ďalších záväzných dokumentov, vrátane akčných plánov.

Indikatívny rozpočet - sumarizácia v tis. eur

	2021	2022	2023	2024	2025	2026	2027
Prioritná oblasť A - Efektívne investície do základnej infraštruktúry							
Prioritná oblasť B - Vyvážený prístup k rozvoju bývania, podnikania a tvorby životného prostredia							
Prioritná oblasť C - Podpora spoločenského života a sociálnych služieb							

**Finančný rámec pre realizáciu PHRSR pre potreby súhrnného prehľadu
plánovaných projektov a aktivít – Prioritná oblasť A – Efektívne
investície do základnej infraštruktúry (v tis. eur)**

Označ. opatr.	Označ. projektu, aktivity	Náklady spolu	Verejné zdroje celkom	Národné zdroje celkom	Zdroje EÚ celkom	Súkrom. zdroje	Úver. zdroje	EIB	Iné zdroje
		$a=b+e+f+g+h$	$b=c+d$	c	d	e	f	g	h
A.1	A.1.1								
A.1	A.1.2								
A.1	A.1.3								
A.1	A.1.4								
A.1	A.1.5								
A.2	A.2.1								
A.2	A.2.2								
A.2	A.2.3								
A.2	A.2.4								
A.2	A.2.5								

**Finančný rámec pre realizáciu PHRSR pre potreby súhrnného prehľadu
plánovaných projektov a aktivít – Prioritná oblasť B – Vyvážený
prístup k rozvoju bývania, podnikania a tvorby životného prostredia
(v tis. eur)**

Označ. opatr.	Označ. projektu, aktivity	Náklady spolu	Verejné zdroje celkom	Národné zdroje celkom	Zdroje EÚ celkom	Súkrom. zdroje	Úver. zdroje	EIB	Iné zdroje
		$a=b+e+f+g+h$	$b=c+d$	c	d	e	f	g	h
B.1	B.1.1								
B.1	B.1.2								
B.1	B.1.3								
B.2	B.2.1								
B.2	B.2.2								
B.2	B.2.3								
B.2	B.2.4								
B.3	B.3.1								
B.3	B.3.2								
B.3	B.3.3								
B.3	B.3.4								
B.4	B.4.1								
B.4	B.4.2								

**Finančný rámec pre realizáciu PHRSR pre potreby súhrnného prehľadu
plánovaných projektov a aktivít – Prioritná oblasť C – Podpora
spoločenského života a sociálnych služieb (v tis. eur)**

Označ. opatr.	Označ. projektu, aktivity	Náklady spolu	Verejné zdroje celkom	Národné zdroje celkom	Zdroje EÚ celkom	Súkrom. zdroje	Úver. zdroje	EIB	Iné zdroje
		$a=b+e+f+g+h$	$b=c+d$	c	d	e	f	g	h
C.1	C.1.1								
C.2	C.2.1								
C.2	C.2.2								
C.3	C.3.1								

7. Záver

Program hospodárskeho rozvoja a sociálneho rozvoja obce Košúty je strednodobý rozvojový dokument, s plánovacím horizontom do roku 2027, so strategickým výhľadom do roku 2030. Dokument vyjadruje víziu a stratégiu rozvoja obce, ďalej podrobnejšie stanovuje priority, opatrenia a aktivity rozvoja obce. Je výsledkom spolupráce najvýznamnejších aktérov obce s externými expertmi.

Dokument tvorí päť hlavných častí – analytická časť, strategická časť, programová časť, realizačná časť a finančná časť.

Dokument nepodlieha posudzovaniu vplyvov na životné prostredie podľa zákona č. 24/2006 Z.z. v znení neskorších predpisov, nakoľko nevytvára rámec pre projekty alebo činnosti podľa prílohy č. 8 uvedeného zákona a ani nevlýva na územia NATURA 2000.

Program hospodárskeho rozvoja a sociálneho rozvoja obce Košúty po jeho prerokovaní schvaľuje obecné zastupiteľstvo, rovnako ako jeho aktualizácie.

Vypracovaním a schválením výsledného dokumentu proces strategického plánovania nekončí. Definovanie konkrétnych aktivít a projektov v podobe iniciačného akčného plánu je len prvým krokom, prostredníctvom ktorého možno posunúť stratégiu bližšie k realizácii.

Údaje o schválení

Dokument	Názov: Program hospodárskeho rozvoja a sociálneho rozvoja obce Košúty na roky 2021 - 2027
----------	---

Spracovanie	Forma spracovania: s pomocou externých expertov
-------------	---

Obdobie spracovania: 05/2021 – 07/2021

Riadiaci tím, pracovné skupiny

Externá odborná spolupráca: CITYPLAN, s.r.o.

Náklady na spracovanie – vlastné zdroje

Prerokovanie	Prerokovanie v orgánoch samosprávy (OZ)
--------------	---

Schválenie	dňa	uznesením OZ
------------	-----	--------------

8. Prílohy

8.1 Zoznam informačných zdrojov a východiskových dokumentov

Vstupné informácie pre spracovanie analýz

- Prognostické údaje podporujúce vypracovanie Programu hospodárskeho a sociálneho rozvoja samosprávneho kraja a obce. MVRR, 2003
- Program hospodárskeho a sociálneho rozvoja obce Košúty, 2015
- Sčítanie obyvateľov, domov a bytov 2001. Štatistický úrad SR, 2002
- Sčítanie obyvateľov, domov a bytov 2011. Štatistický úrad SR, 2013
- Vlastivedný Slovník obcí na Slovensku - I. diel. Bratislava : Veda, 1976

Metodické podklady

- Coplák, J. Miestne strategické plánovanie a jeho väzby s územným plánovaním. Habilitačná práca. - Bratislava : FA STU, 2013.
- Metodika na vypracovanie programu hospodárskeho a sociálneho rozvoja obce/obcí/VÚC. Verzia 2.0. Bratislava : MDVRR, 2015.
- Metodika tvorby a implementácie programov hospodárskeho rozvoja a sociálneho rozvoja regiónov, programov rozvoja obcí a skupín obcí s uplatnením princípov udržateľného smart (inteligentného, rozumného) rozvoja, 2020
- Príručka pre mikroregióny a obce na prípravu Programu hospodárskeho a sociálneho rozvoja. Enterplan, 2002.
- Smetanka, M. – Pašmik, I. Príručka pre miestne samosprávy. Program hospodárskeho a sociálneho rozvoja obcí.

Zoznam koncepčných dokumentov

- Energetická politika Trnavského samosprávneho kraja
- Koncepcia rozvoja sociálnych služieb na území Trnavského samosprávneho kraja 2015 - 2020
- Koncepcia územného rozvoja Slovenska
- Národná stratégia regionálneho a územného rozvoja Slovenskej republiky do roku 2030
- Národné priority implementácie Agendy 2030
- Partnerská dohoda 2021 - 2027

- Program hospodárskeho rozvoja a sociálneho rozvoja Trnavského samosprávneho kraja na roky 2016 – 2020
- Regionálna integrovaná územná stratégia Trnavského kraja na roky 2014 - 2020 a Integrovaná územná stratégia udržateľného mestského rozvoja mestskej funkčnej oblasti krajského mesta Trnava na roky 2014 - 2020
- Stratégia rozvoja infraštruktúry kultúry, kultúrnych inštitúcií a kultúrnych aktivít na území Trnavského samosprávneho kraja
- Stratégia rozvoja priemyslu na území Trnavského samosprávneho kraja
- Stratégia rozvoja sociálnych služieb vo väzbe na územie TTSK
- Stratégia rozvoja školstva a vzdelávania na území TTSK
- Stratégia rozvoja vidieka na území Trnavského samosprávneho kraja
- Územný plán obce Košúty v znení zmien a doplnkov
- Územný plán regiónu Trnavského samosprávneho kraja
- Vízia a stratégia rozvoja SR 2030

8.2 Zoznam použitých skratiek

EAGGF – Európsky poľnohospodársky a garančný fond

ERDF – Európsky fond regionálneho rozvoja

ESF – Európsky sociálny fond

OP – operačný program

PHRSR – program hospodárskeho rozvoja a sociálneho rozvoja obce

RRA – regionálna rozvojová agentúra

ŠFRB – Štátny fond rozvoja bývania

ŠÚ SR – Štatistický úrad SR

TTSK – Trnavský samosprávny kraj

ÚPN – Územný plán

ÚPSVaR – Úrad práce, sociálnych vecí a rodiny